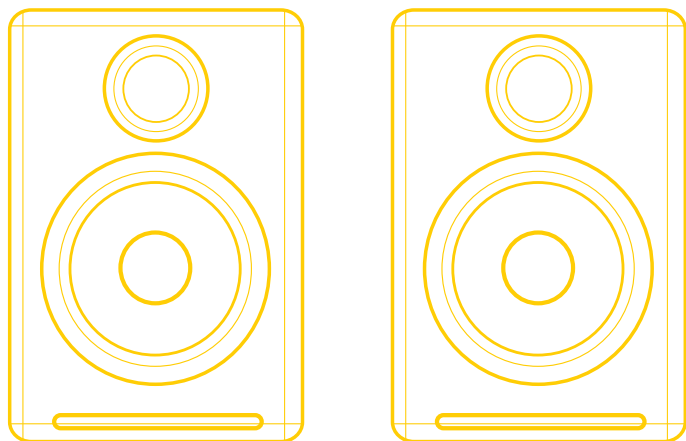


Руководство по эксплуатации



 **audioengine 2+**
www.audioengineusa.ru

**Активная настольная
акустическая система премиум-класса**

Руководство по безопасности

- Перед началом использования этого продукта, прочитайте руководство по эксплуатации
- Сохраните данное руководство для дальнейшего использования.
- Обращайте внимание на все предупреждения на самом изделии и в руководстве по эксплуатации. Следуйте всем указаниям.
- Не используйте устройство рядом с водой или во влажном помещении. Не использовать этот продукт, около ванны, раковины, кухонной мойки, помещения для стирки, в сыром подвале, рядом с бассейном или где-либо еще, где есть вода или влага.
- Протирайте только сухой тканью и по указанию производителя. Отключите это изделие от электрической сети перед очисткой.
- Не закрывайте вентиляционные отверстия. Установите изделие в соответствии с рекомендацией производителя, для обеспечения надежного функционирования изделия и защиты его от перегрева. Поместите изделие в место, которое не будет мешать надлежащей вентиляции. Например, не устанавливайте изделие на кровать, диван или подобные поверхности, которые могут блокировать вентиляционные отверстия. Не помещайте изделия в закрытые системы, такие как книжные полки или шкафы, где нет вентиляционных отверстий.
- Не устанавливайте вблизи от источников тепла, таких как радиаторы, обогреватели, печи и другие приборы, выделяющие тепло.
- Не пренебрегайте назначением безопасности полярных вилок или вилок с заземлением. Полярная вилка имеет два контакта один из которых шире другого. Вилка с заземлением имеет два контакта и третий заземляющий контакт. Более широкий контакт или контакт заземления служат для Вашей безопасности. Если вилка не подходит к вашей розетке, обратитесь к электрику для замены устаревшей розетки.
- Защитите шнур питания от случайного повреждения или защемления, особенно около вилки, розетки и в месте выхода из устройства.
- Используйте только приспособления или аксессуары, которые рекомендованы производителем. Используйте только тележку, подставку, штатив, кронштейн или стол, если пользуетесь тележкой, то соблюдайте осторожность при перемещении тележки / устройства, чтобы избежать травмы при опрокидывании.
- Отключайте прибор от сети во время грозы или когда не используется в течение длительного периода времени, чтобы предотвратить повреждение этого изделия.
- В случае ремонта обращайтесь только в авторизованный сервисный центр.
- Ремонт требуется при таких повреждениях изделия, как повреждение шнура или вилки питания, попадание жидкости или посторонних предметов в изделие, если аппарат попал под дождь или находился во влажном помещении, не работает нормально или его уронили.
- Не пытайтесь обслуживать это изделие самостоятельно, открытие или снятие крышек может привести к поражению электрическим током или другим повреждениям. Пожалуйста, свяжитесь с изготовителем для получения информации об авторизованном сервисном центре рядом с вами.
- Во избежание риска возгорания или поражения электрическим током, избегайте чрезмерной нагрузки на розетки, удлинители или сетевые фильтры
- Не допускайте попадания предметов или жидкостей внутрь продукта, так как они могут соприкоснуться с точками опасного напряжения или вызвать короткое замыкание, что может привести к пожару или поражению электрическим током.
- Подробная информация, связанная с безопасностью пользования изделием, находится на нижней части корпуса
- Используйте оригинальный блок питания. Подключите продукт, как описано в инструкции по эксплуатации или описании продукта.
- Избегайте линий электропередачи. Соблюдайте особую осторожность при установке внешней антенны системы, не касаясь линий электропередачи так, как соприкосновение с ними может быть смертельным. Не устанавливайте внешние антенны вблизи воздушных линий электропередачи или других электрических и силовых сетей.

Данное устройство соответствует требованиям 15 части правил FCC: эксплуатация устройство зависит от следующих двух условий: это устройство не может создавать вредные помехи и данное устройство должно принимать любые помехи, включая помехи, которые могут вызвать сбои в работе.



Содержание

Руководство по безопасности	стр. 2
Основная информация	стр. 3
Вступление	стр. 3
Распаковка	стр. 3
Что в коробке	стр. 3
Чистка акустики	стр. 4
Размещение акустики	стр. 4
Особенности	стр. 4
Настройка и эксплуатация	стр. 4
Поиск и устранение неисправностей	стр. 6
Информация по гарантии	стр. 7
Технические характеристики	стр. 8
Об Audioengine	стр. 8

Вступление

Добро пожаловать в семью Audioengine и наши поздравления по случаю приобретения вами Audioengine D1 24-разрядный ЦАП премиум класса! Команда Audioengine предлагает Вам высокое качество прослушивания, которое только возможно. Audioengine D1 разработан с тем же вниманием к деталям и простотой эксплуатации, как и все Audioengine изделия. Наша цель — предложить вам слушать вашу музыку как можно более просто, без всех «наворотов», чего требуют другие продукты. Как и в других наших прошлых усилиях, мы благодарим всех наших клиентов и дистрибуторов за помощь нам в создании еще одного отличного продукта Audioengine!

Распаковка

Ваша акустика Audioengine 2+ была тщательно протестирована и проверена до упаковки и транспортировки. После распаковки, пожалуйста проверьте, нет ли повреждений. Это редкое событие, что происходит ущерб во время транспортировки, но если это случилось, немедленно свяжитесь с транспортной компанией. Мы также рекомендуем вам сохранить оригинальную коробку и упаковочные материалы.

Что в коробке

- 1 A2+ активная (левая) колонка
- 1 A2+ пассивная (правая) колонка
- 1 Акустический кабель, 2 метра
- 1 Отключаемый кабель питания
- 1 Блок питания
- 1 Мини-джек аудиокабель, 1,5 метра
- 1 USB кабель, 1,5 метра
- 2 Чехол для акустики
- 1 Чехол для кабелей
- 1 Чехол для блока питания
- 1 Инструкция по эксплуатации
- 1 Каталог продукции

Чистка

Мы не рекомендуем использовать растворители, чистящие средства для очистки Audioengine корпусов или динамиков. Просто протрите их мягкой сухой тканью.

Размещение

Расположите акустику Audioengine A2+ в удобном месте для прослушивания без каких-либо препятствий спереди или сзади. Если вы обнаружили, что расположение их под углом, дает лучший звук, это легко достигается путем добавления настольных подставок Audioengine DS1 (приобретаются отдельно). Мы рекомендуем оставить, по крайней мере 3 см свободного пространства от стены до задней части корпуса для хорошей циркуляции воздуха.

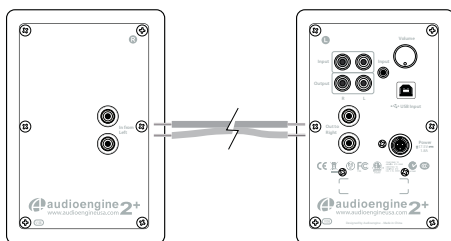
Особенности

- Встроенные усилители
- Два аудиовхода
- USB аудиовход
- Регулируемый аудиовыход
- Высококачественные разъемы
- Кевларовый НЧ и шелковый ВЧ динамики
- Режим энергосбережения
- Корпуса ручной сборки
- Магнито-экранирование
- Кабели включены в комплектацию

Настройка и эксплуатация

Шаг 1 — Подключение акустического кабеля

- 1) Используйте большой и указательный пальцы, чтобы отвинтить акустические клеммы на задней панели каждой колонки.
- 2) Вставьте акустический кабель, в отверстия на соединительной части акустических клемм. Убедитесь, что подсоединили кабель к положительному (+) разъему на левой колонке и к положительному (+) разъему правой колонке.
- 3) Заверните акустические клеммы вашими пальцами.
- 4) Убедитесь в том, что акустический кабель, прочно закреплен на каждом разъеме.



Подключение акустического кабеля



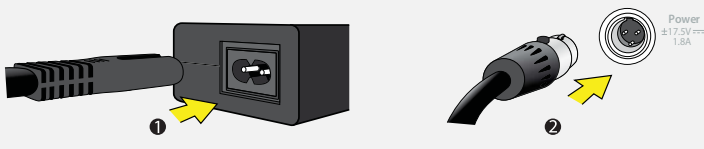
Убедитесь, что ни один из проводников кабеля, не контактирует с соседним терминалом.

Audioengine A2+ акустическая система имеет встроенные усилители, не подключайте к акустическим клеммам колонок акустический кабель от внешних усилителей или ресиверов.

Шаг 2 — Подключение Блока Питания



Подключение кабеля питания



Убедитесь, что регулятор громкости/ выключатель питания на задней панели активной колонки находится в положении «ВЫКЛЮЧЕНО».

1. Подключите блок питания к к разьему питания на левой колонке.

Примечание: разъем питания имеет «ключ», не прилагайте больших усилий при подключении.

2. Подключите кабель питания к блоку питания.

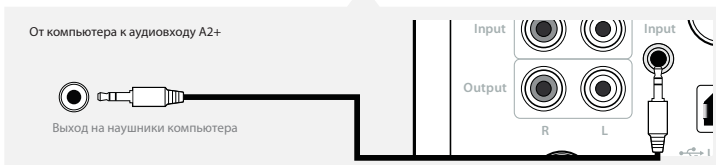
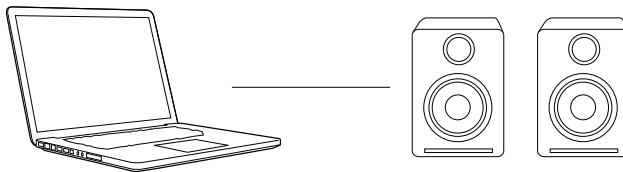
3. Подключите кабель питания к розетке переменного тока.

4. Индикатор питания на блоке питания, должен гореть.

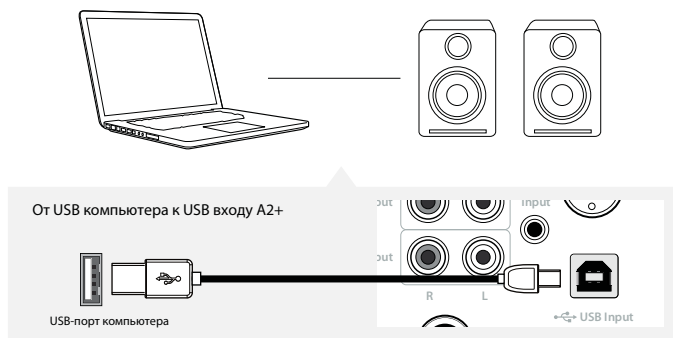
Используйте только блок питания, который идет в комплекте.

Шаг 3 — Подключение к источнику звука

Используйте соответствующий кабель для подключения к источнику звука (компьютер, iДевайсы и т.д.) и входам A2+. Варианты показаны на схемах



Еще один вариант подключения компьютера к A2+ через USB аудиовход. С помощью прилагаемого кабеля USB, подключите, как показано на схеме.



Для PC, ЦАП A2+ определяется автоматически.

Для Mac, зайдите в Настройка Системы/ Звук/ Выход, выберете «Audioengine 2+»

Для получения дополнительной информации посетите: www.audioengineusa.ru

Шаг 4 - Наслаждение Акустикой

1. Поверните регулятор громкости/ выключатель питания на задней панели и установите на 3 часа.
2. Включите ваш источник звука и установите необходимый уровень громкости.

Оба аудиовхода на A2+ активны, два источника звука могут быть подключены к акустике одновременно, без необходимости переключения входов.

Мы рекомендуем регулировать громкость на вашем источнике звука.

Мы рекомендуем использовать высококачественный стабилизатор питания и/или сетевой фильтр для всех электронных компонентов.

Основные неисправности и их устранение

Индикатор питания на блоке негорит:

- Убедитесь, что все соединения подключены правильно, и кабель включен в розетку
- Убедитесь, что розетка рабочая.

Все подключено, но звука нет:

- Убедитесь, что кабель и блок питания подключены и индикатор питания горит.
- Убедитесь, что регулятор громкости акустики находится не на минимальной отметке или выключен.
- Убедитесь, что уровень громкости источника звука находится не на минимальной отметке.
- Убедитесь, что кабели от источника звука к акустике подключены правильно и исправны.

Работает только одна колонка:

- убедитесь, что акустический кабель подключен правильно.
- Убедитесь, что кабель от источника звука подключен правильно

Играет, но есть искажения:

- Уменьшите уровень громкости на источнике звука и прибавьте на акустике.

Гарантийное обслуживание

Период действия

Все продукты Audioengine имеют 3-летнюю Гарантию на детали и эксплуатацию с даты покупки. Ваша гарантия - это автоматический режим, поэтому здесь не нужно регистрироваться. Данная Ограниченная Гарантия применяется только к продукции Audioengine, приобретенной на территории США. Для Ограниченной Гарантии в другом месте, пожалуйста, свяжитесь с вашим дилером или дистрибьютором Audioengine.

На что распространяется

Все дефектные детали или некачественное изготовление.

На что не распространяется

Audioengine Ограниченная Гарантия не распространяется на повреждения, возникшие в результате несчастного случая, неправильного использования, злоупотребления, пренебрежения, попадания излишней влаги, молнии, скачков напряжения электропитания, стихийных бедствий, несанкционированного использования продукта, модификации или ремонта, или отказ следовать инструкциям, изложенным в данном руководстве.

Что мы будем делать

Мы отремонтируем или заменим неисправные детали, по нашему выбору, в течение разумного периода времени и бесплатно в любое время в течение гарантийного срока. После обслуживания, мы отгрузим продукт на адрес в Соединенных Штатах за наш счет, способом доставки по-нашему выбору.

То, что мы просим от вас

Вы будете нести ответственность за доставку или транспортные расходы непосредственно до Audioengine или авторизованного дилера. Мы рекомендуем Вам сохранить оригинальную упаковку, так как очень важно, чтобы вы упаковали продукт так, чтобы он не был поврежден во время транспортировки. Audioengine не может нести ответственность за ущерб, причиненный во время транспортировки из-за плохой упаковки, поэтому, пожалуйста, упакуйте вещи хорошо и застрахуйте свой груз.

Как получить Гарантию Audioengine

Если у вас возникли вопросы о гарантийном обслуживании или вы думаете, что вам, возможно, потребуется услуга, напишите в Audioengine авторизованный сервисный центр

Правовая Защита

Данная Ограниченная Гарантия является полностью подтвержденной при условии, что нынешний владелец предоставляет оригинал доказательства покупки и серийный номер на изделии нетронутыми. МАКСИМАЛЬНАЯ ОТВЕТСТВЕННОСТЬ AUDIOENGINE, НЕ ДОЛЖНА ПРЕВЫШАТЬ ФАКТИЧЕСКОЙ ЦЕНЫ ПРИОБРЕТЕНИЯ, УПЛАЧЕННОЙ ВАМИ ЗА ПРОДУКТ. НИ В КОЕМ СЛУЧАЕ AUDIOENGINE НЕ НЕСЕТ ОТВЕТСТВЕННОСТИ ЗА ПРЯМОЙ, СЛУЧАЙНЫЙ ИЛИ КОСВЕННЫЙ УЩЕРБ.

Возврат и обмен товара

Ваше удовлетворение гарантировано! Если у вас возникли проблемы или не удовлетворяет работа любого продукта Audioengine, позвоните по бесплатному телефону в Соединенных Штатах Америки: (877) 853-4447 или обратитесь к дистрибьютору по месту вашего проживания

Техническая спецификация

Выходная мощность	Пиковая мощность общая 60 Вт (15 Вт RMS/30 Вт пиковая на канал), AES
Тип усилителя	Двойной класс АВ монолитный
Динамики	7 см. кевларовые НЧ-динамики, 20 мм. шелковые купольные ВЧ-динамики
Входы	3,5 мм стерео мини-джек, RCA, USB
Выходы	RCA регулируемый выход
Напряжение	110–240 В 50/60 Гц, автоматическое переключение
Отношение сигнал/шум	более 95 дБ
Нелинейные искажения+шум	менее 0,05% на все параметры питания
Переходное затухание	не хуже – 50 дБ
Частотный диапазон	65 Гц–22 кГц ± 2,0 дБ
Входное сопротивление	10 кОм
ЦАП	TI/Burr Brown PCM2704C
Дискретность входного сигнала	до 16 бит
Частота дискретизации входного сигнала	до 48 кГц
Класс USB	тип 1.1 или выше

Обратная связь

Если у Вас возникли вопросы или требуется помощь, обратитесь к дистрибьютору там, где вы приобрели ваш продукт: в США — (877) 853-4447, в России — через сайт: www.audioengineusa.ru

Об Audioengine

Audioengine разрабатывает и производит инновационные аудио продукты для качественного воспроизведения вашей музыки. Великолепный звук, простой, но элегантный дизайн, высококачественные материалы, и по-настоящему полезные функции. Мы искренне надеемся, что вы получите столько же удовольствия от нашей продукции, как мы, когда их создавали! Для получения информации о других наших продуктах перейдите по ссылке: www.audioengineusa.ru

 **audioengine**
Audioengine, Ltd.
www.audioengineusa.ru

Эксклюзивный дистрибьютор в России
Компания Графитек
www.grafitec.ru