



SENNHEISER



# Set 860

**Цифровая беспроводная аудиосистема  
для телевизоров**

Инструкция по эксплуатации

# Оглавление

<b>Важная инструкция по безопасности</b> .....	<b>3</b>
<b>Комплект поставки</b> .....	<b>6</b>
<b>Общий вид изделия</b> .....	<b>7</b>
<b>Ввод Set 860 в работу</b> .....	<b>10</b>
Установка передатчика .....	10
Присоединение передатчика к источнику аудиосигнала .....	11
Подключение передатчика к электросети .....	15
Зарядка аккумулятора наушников .....	16
Индикация оставшегося времени работы от аккумулятора .....	17
Напоминание о необходимости зарядки .....	17
Выбор и замена вкладышей .....	18
<b>Использование Set 860</b> .....	<b>19</b>
Включение аудиосистемы .....	19
Выключение аудиосистемы .....	20
Использование наушников .....	21
Регулировка громкости звука .....	22
Настройка баланса .....	23
Использование профиля для улучшения звучания .....	24
Включение и выключение функции <i>Понятность речи</i> .....	26
<b>Очистка системы Set 860 и уход за ней</b> .....	<b>27</b>
Замена аккумулятора наушников .....	28
<b>Использование дополнительных функций</b> .....	<b>29</b>
Сопряжение наушников с передатчиком .....	29
Переключение между стереофоническим и монофоническим режимом .....	30
Расширенные настройки .....	31
Восстановление заводских настроек .....	34
Зарядка аккумулятора с помощью зарядного адаптера MCA 800 ....	35
<b>При возникновении неисправностей</b> .....	<b>36</b>
Выход из радиуса действия передатчика .....	38
<b>Технические характеристики</b> .....	<b>39</b>
<b>Декларации изготовителя</b> .....	<b>41</b>

## Важная инструкция по безопасности



- ▶ Перед использованием изделия внимательно изучите данную инструкцию по эксплуатации.
- ▶ Всегда передавайте изделие третьим лицам вместе с данной инструкцией по безопасности.
- ▶ Не используйте изделие при наличии явных признаков повреждения.
- ▶ Используйте изделие только там, где разрешен беспроводной обмен данными посредством радиосвязи в диапазоне 2,4 ГГц.

### Предотвращение ущерба здоровью и несчастных случаев



- ▶ На этих наушниках можно установить более высокий уровень громкости, чем на обычных наушниках. Предохраняйте органы слуха от звука высокой громкости. Во избежание нарушений слуха не настраивайте наушники на высокую громкость на длительное время. Наушники Sennheiser очень хорошо звучат даже при низком и среднем уровне громкости, а также обеспечивают понятность речи.
- ▶ Перед тем, как передавать изделие третьим лицам, установите низкий уровень громкости во избежание нарушений слуха.
- ▶ Не пользуйтесь изделием, если от вас требуется особое внимание (например, при управлении автомобилем или выполнении каких-либо работ).
- ▶ Всегда соблюдайте расстояние не менее 10 см между наушниками / зарядным адаптером MCA 800 и кардиостимулятором или имплантированным дефибриллятором. Наушники и зарядный адаптер MCA 800 являются источником электромагнитных полей, которые могут приводить к нарушениям работы кардиостимуляторов и имплантированных дефибрилляторов.
- ▶ Не используйте изделие вблизи воды. Не оставляйте изделие под дождем и не допускайте воздействия на него влаги. Существует опасность пожара или поражения электрическим током.
- ▶ Во избежание несчастных случаев и опасности удушья храните изделие, упаковку и аксессуары в недоступном для детей и домашних животных месте.
- ▶ Используйте только блоки питания Sennheiser, входящие в объем поставки.

### Предотвращение повреждений и неисправностей

- ▶ Во избежание коррозии или деформации всегда держите изделие в сухом состоянии и не подвергайте его воздействию предельно высоких и предельно низких температур. Нормальная рабочая температура — от 5 до 40 °C.
- ▶ Аккуратно обращайтесь с изделием и храните его в чистом, защищенном от пыли месте.
- ▶ В целях бережного отношения к аккумуляторам выключайте изделие после использования.

- ▶ Извлекайте блок питания из розетки:
  - чтобы отсоединить изделие от электросети,
  - во время грозы;
  - если изделие не будет использоваться длительное время.
- ▶ Всегда следите за тем, чтобы блок питания
  - находился в исправном состоянии и был легко доступен,
  - прочно был вставлен в розетку,
  - эксплуатировался только в допустимом диапазоне температур,
  - не подвергался длительному воздействию прямых солнечных лучей, чтобы не допустить перегрева.
- ▶ Лаки и политуры могут разъедать ножки передатчика. Из-за этого на мебели могут появиться пятна. Поэтому устанавливайте передатчик на нескользком основании.
- ▶ Не используйте изделие вблизи источников тепла.
- ▶ Очищайте изделие только сухой мягкой тканью.
- ▶ Используйте только те дополнительные устройства/аксессуары/запчасти, которые предоставлены или рекомендованы компанией Sennheiser.

## Инструкция по безопасности при обращении с литий-полимерными аккумуляторами



### ПРЕДУПРЕЖДЕНИЕ!

При неправильном обращении батарейки/аккумуляторы могут потечь. В экстремальных случаях существует опасность:

- взрыва,
- воспламенения,
- выделения тепла,
- образования дыма или газов.

	Изделия, работающие от аккумуляторов, после окончания использования выключайте.
	Ни в коем случае не заряжайте устройство со встроенным аккумулятором, если оно явно повреждено.
	Используйте только рекомендованные компанией Sennheiser аккумуляторы и зарядные устройства.
	Заряжайте аккумуляторы при температуре окружающей среды от +5 до +40 °С.
	Регулярно заряжайте аккумуляторы, даже если они не используются длительное время (примерно раз в 3 месяца).
	Не допускайте нагрева батареек/аккумуляторов выше +70 °С. Не оставляйте их под прямыми солнечными лучами и не бросайте в огонь.
	Использованные батарейки/аккумуляторы сдавайте только в специальные приемные пункты или в торговые организации.

## **Использование по назначению / ответственность**

Эта беспроводная аудиосистема разработана для применения с телевизорами, стереосистемами и домашними кинотеатрами. Она поддерживает подключение к аналоговым и цифровым источникам аудиосигнала.

Изделие предназначено только для личного, бытового пользования, и не предназначено для коммерческого использования. Изделие также не предназначено для использования с портативными аудиоустройствами.

Под использованием не по назначению подразумевается такой способ использования изделия, который отличается от описания в документации на изделие.

Компания Sennheiser не несет ответственности при неправильном обращении с изделием, а также с дополнительными устройствами и аксессуарами.

Перед вводом в эксплуатацию изучите соответствующие нормы своей страны и соблюдайте их.

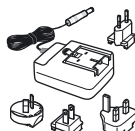
## Комплект поставки



Наушники RR 800 со встроенным аккумулятором



Передатчик TR 860 с зарядной станцией



Блок питания NT 5-10AW с адаптерами для разных стран (ЕС, Великобритания, США, Австралия)



1 пара вкладышей маленького размера



1 пара вкладышей чувствительных ушей



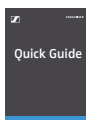
Оптический цифровой кабель, 1,5 м



Сtereo-аудиокабель со штекерами типа «мини-джек» 3,5 мм, длина 1,5 м



Инструкция по безопасности



Краткая инструкция



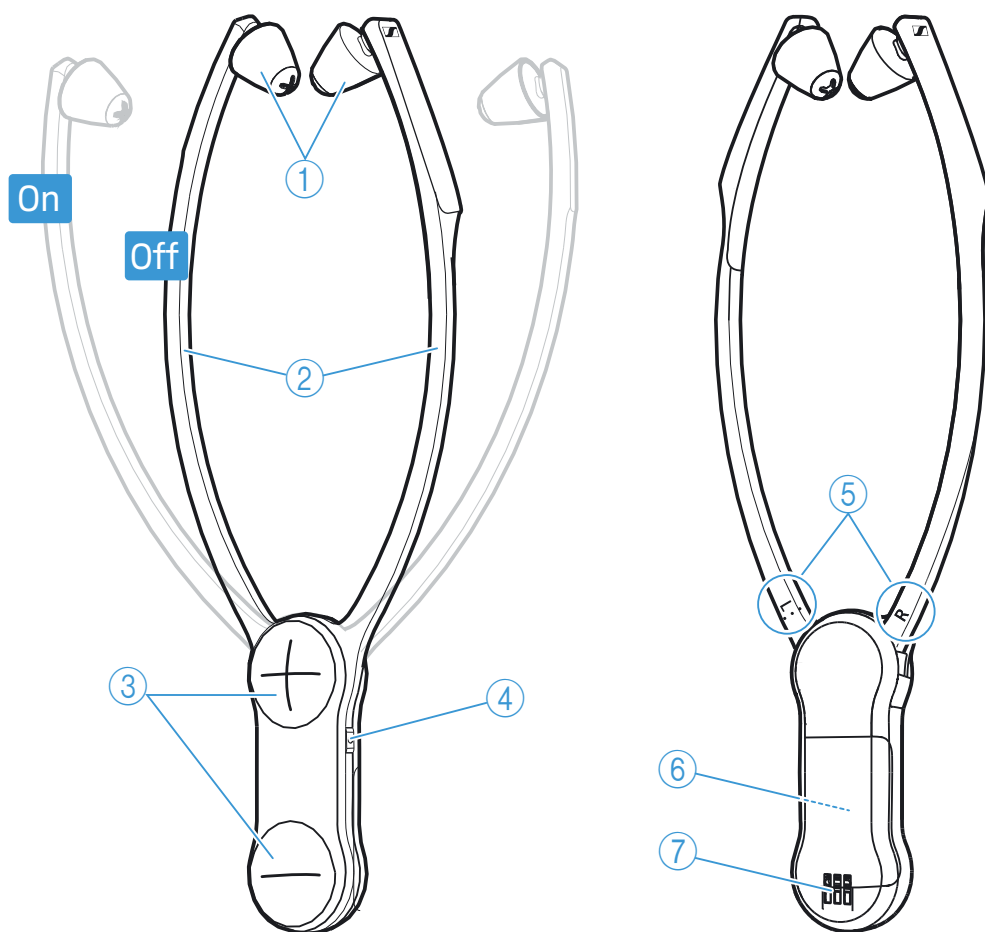
Инструкция по эксплуатации на английском, немецком, французском и испанском языке. На странице [www.sennheiser.com/download](http://www.sennheiser.com/download) можно найти PDF-версии инструкции по эксплуатации на других языках.



Список аксессуаров можно найти на странице Set 860 на сайте [www.sennheiser.com](http://www.sennheiser.com). Перечень магазинов, в которых можно приобрести изделие, можно получить у партнера Sennheiser в соответствующем регионе. Контактные данные партнера Sennheiser в вашей стране см. на сайте [www.sennheiser.com](http://www.sennheiser.com).

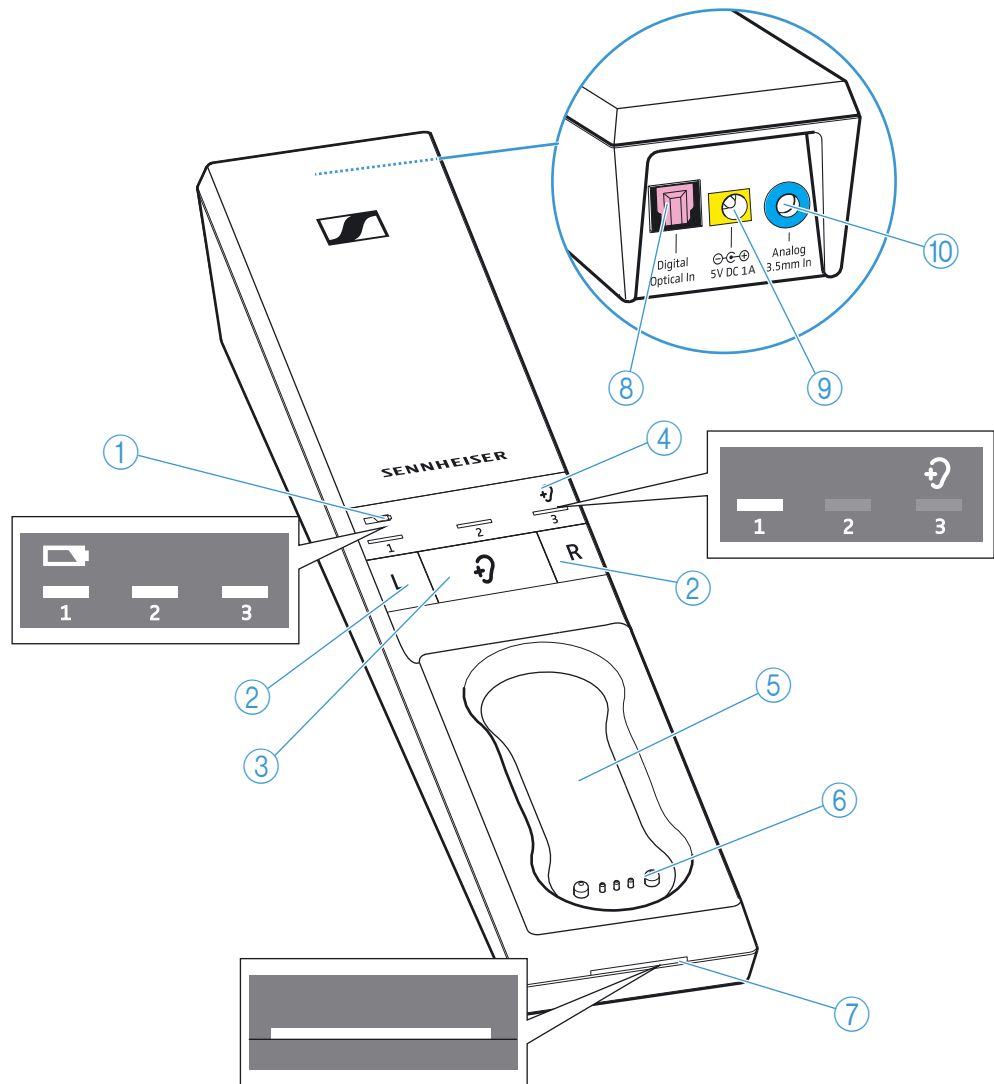
## Общий вид изделия

### Общий вид наушников RR 800



- ① Вкладыши, сменные
- ② Дужки с функцией включения и выключения
- ③ Кнопки регулировки громкости + и -
- ④ Кнопка *Понятность речи*
- ⑤ Вправо **R** и влево **L**
- ⑥ Встроенный аккумулятор
- ⑦ Контакты для зарядки

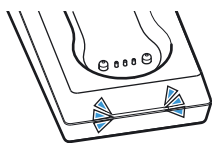
## Общий вид передатчика TR 860






- ① Индикатор **Аккумулятор** Светится во время зарядки и показывает оставшееся время работы наушников (см. стр. 16 и 17)
- ② Кнопки регулировки баланса для правого **R** и левого **L** наушника
- ③ Кнопка **Профиль** Используется для выбора звуковых профилей (см. стр. 24)
- ④ Индикатор **Профиль** Показывает выбранный звуковой профиль (см. стр. 24)
- ⑤ Зарядный отсек для наушников
- ⑥ Контакты для зарядки наушников с удерживающими магнитами
- ⑦ Индикатор **Статус передатчика** (см. стр. 9)
- ⑧ Аудиоразъем **Digital Optical In** для цифрового источника аудиосигнала (под оптический кабель), розовая маркировка
- ⑨ Гнездо **5V DC 1A** для блока питания, желтая маркировка
- ⑩ Аудиоразъем **Analog 3.5 mm In** для подключения аналогового источника аудиосигнала (гнездо Jack 3,5 мм), синяя маркировка



## Обзор состояний индикатора *Статус передатчика*



Индикатор <i>Статус передатчика</i>	Передатчик...
—	... находится в режиме ожидания.
 Светится белым	... и наушники соединены. Функция <i>Понятность речи</i> отключена (см. стр. 26).
 Светится синим	... и наушники соединены. Функция <i>Понятность речи</i> включена (см. стр. 26).
 Мигает синим и белым	... обнаружил несовместимый цифровой аудиосигнал (см. стр. 12).



Индикаторы на передатчике показывают текущее рабочее состояние. Когда вы не пользуетесь кнопками на наушниках или на передатчике, прим. через 30 с яркость индикатора автоматически понижается, чтобы он не мешал вам.

## Обзор звуковых сигналов

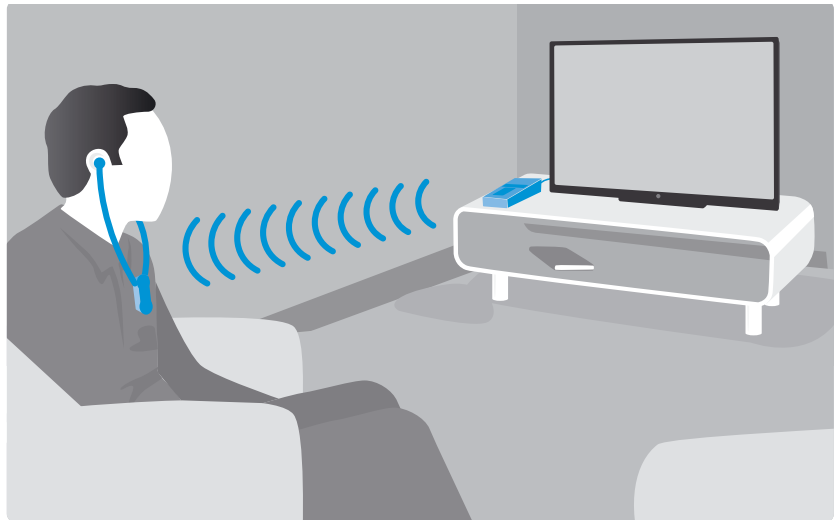


Звуковые сигналы	Значение
Во время работы, 2 сигнала	Аккумулятор почти разряжен. Зарядите аккумулятор (см. стр. 16)
Во время работы, звук не передается, 5 сигналов	Передатчик за пределами радиуса действия передатчика (см. стр. 38)
При изменении уровня громкости	Достигнут максимальный или минимальный уровень громкости (см. стр. 22)
При изменении баланса	Достигнут правый или левый предел (см. стр. 23)

## Ввод Set 860 в работу

### Установка передатчика


- ▶ Установите передатчик поблизости от источника аудиосигнала.
- ▶ Во избежание помех передатчик следует разместить на расстоянии не менее 50 см от других устройств в помещении, использующих радиосвязь.
- ▶ Не устанавливайте передатчик в непосредственной близости от металлических стеллажей, железобетонных стен и других металлоконструкций. Это отрицательно сказывается на радиусе действия передатчика.





## Присоединение передатчика к источнику аудиосигнала


Передатчик можно подключить к цифровому или аналоговому источнику аудиосигнала (например, телевизору и стереосистеме).

Если подсоединить источники аудиосигнала к **обоим** входам (цифровому и аналоговому), то будет воспроизводиться звук только с аналогового источника аудиосигнала.

 Вы также можете посмотреть обучающий видеоролик, чтобы узнать, как наушники подключаются к телевизору: [www.sennheiser.com/how-to-videos](http://www.sennheiser.com/how-to-videos).

- ▶ Выключите источник аудиосигнала, прежде чем подключать передатчик.
- ▶ Проверьте доступные варианты подключения к источнику аудиосигнала (нужен аудиовыход; в большинстве случаев он обозначается надписью OUT).
- ▶ Выберите подходящий соединительный кабель и при необходимости подходящий адаптер.
- ▶ Подключение передатчика к источнику аудиосигнала следует выполнять согласно схемам, приведенным в следующих главах. С этим вам поможет цветовая маркировка разъемов передатчика и кабелей.

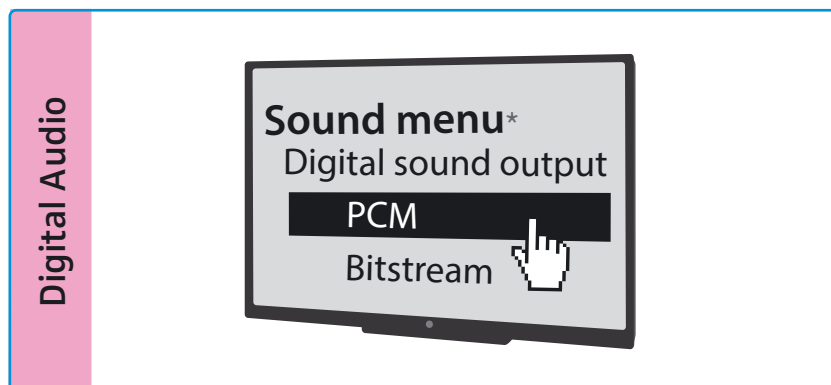
Варианты подключения к источнику аудиосигнала	Цветовая маркировка разъемов на передатчике	Соединительный кабель	Стр.
<b>A</b> Оптический (цифровой) 		Оптический цифровой кабель	12
<b>B</b> Гнездо Jack диаметром 3,5 мм (аналоговый сигнал) 		Сtereo-аудиокабель	13
<b>C</b> Cinch (аналоговый сигнал) 		Сtereo-аудиокабель с переходником Cinch (гнездо Jack 3,5 мм — «тюльпан» с 2 штекерами; дополнительный аксессуар)	14
<b>D</b> SCART (аналоговый сигнал) 		Сtereo-аудиокабель с адаптером SCART (гнездо Jack 3,5 мм — штекер SCART; дополнительный аксессуар)	14

 Аксессуары и адаптеры можно приобрести у партнера Sennheiser в вашем регионе.

**A**

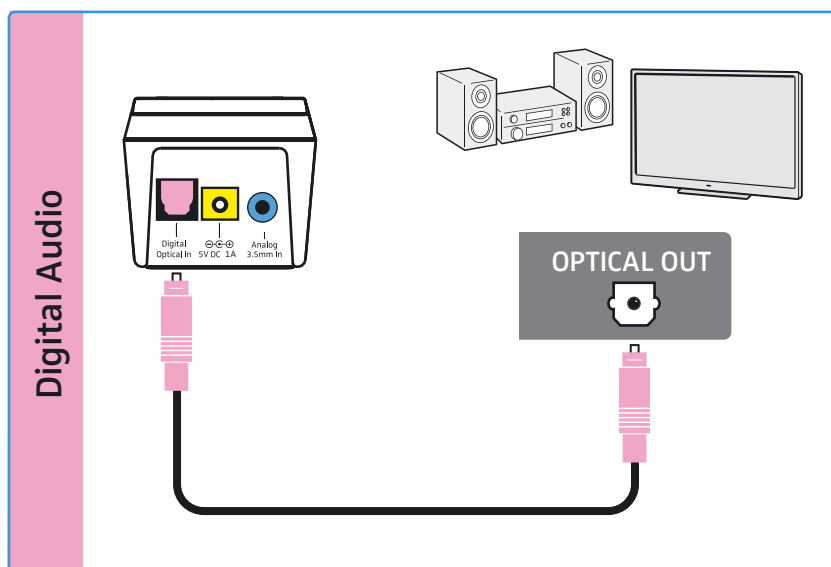
**Вариант подключения А: оптический кабель (цифровой сигнал)**

Для достижения оптимального качества при передаче звука подключите передатчик к телевизору или стереосистеме с помощью оптического цифрового кабеля из комплекта поставки. Учитывайте, что аудиосистема поддерживает только цифровые сигналы, которые соответствуют стандарту **PCM**. Изменение аудиоформата подключенного источника аудиосигнала на PCM: см. меню настройки звука или инструкцию по эксплуатации устройства. Если цифровой аудиосигнал не поддерживается, индикатор состояния *Статус передатчика* мигает белым и синим. Воспроизведение звука невозможно.



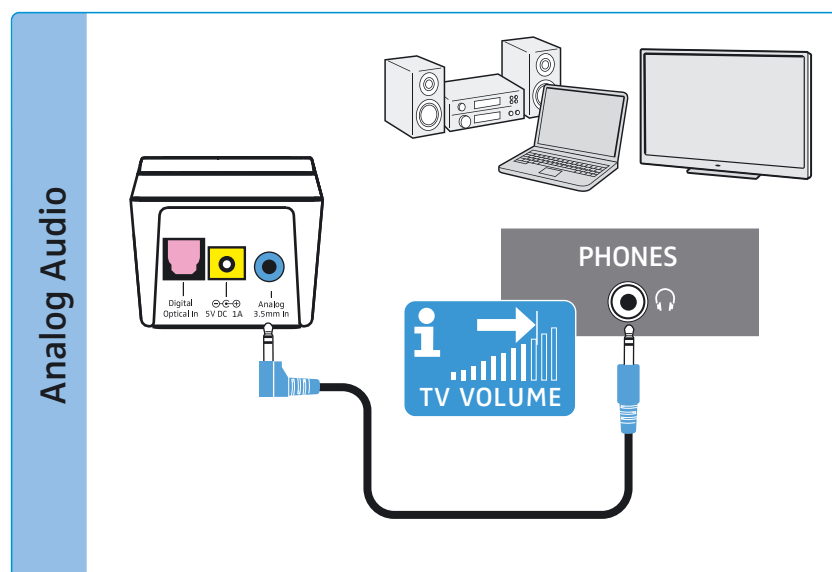
\* В зависимости от используемого устройства меню настройки звука может выглядеть по-разному.

- ▶ Подсоедините оптический цифровой кабель к аудиоразъему передатчика **Digital Optical In** с розовой маркировкой и к выходу для оптического кабеля на источнике аудиосигнала.



**B****Вариант подключения B: гнездо Jack 3,5 мм (аналоговый сигнал)**

- ▶ Подсоедините стерео-аудиокабель к гнезду Jack 3,5 мм **Analog 3.5 mm In** на передатчике и к гнезду 3,5 мм для подключения наушников на источнике аудиосигнала.



- i** Установите громкость воспроизведения звука через наушники на телевизоре / источнике аудиосигнала **как минимум на средний** уровень.

Это повышает качество передачи звука. Подробные сведения см. в инструкции по эксплуатации телевизора / источника аудиосигнала.

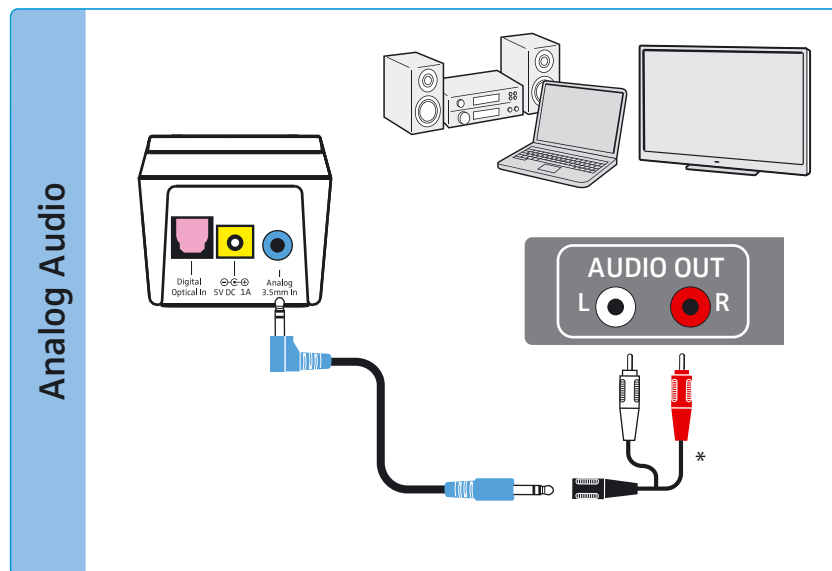
Если на источнике аудиосигнала для подключения наушников предусмотрено гнездо 6,3 мм, для использования прилагаемого стерео-аудиокабеля вам понадобится переходник (штекер 3,5 мм — штекер 6,3 мм, дополнительный аксессуар), поскольку диаметр его штекера — 3,5 мм.

На некоторых телевизорах при подключении передатчика к гнезду для наушников 3,5 мм отключаются динамики. В ряде моделей есть специальное меню для настройки громкости звука в наушниках. См. настройки в меню телевизора, чтобы включить динамики или отрегулировать громкость. В качестве альтернативы используйте один из других вариантов подключения к телевизору (A, C или D).

C

### Вариант подключения C: гнезда Cinch (аналоговый сигнал)

- ▶ Подсоедините переходник Cinch\* к стерео-аудиокабелю.
- ▶ Подсоедините стерео-аудиокабель к гнезду Jack 3,5 мм на передатчике.
- ▶ Вставьте штекеры Cinch в выходы Cinch на источнике аудиосигнала (чаще всего они отмечены надписью AUDIO OUT или значком  $\ominus \oplus$ ). Вставьте красный штекер в красное гнездо Cinch, белый штекер — в белое или черное гнездо Cinch.

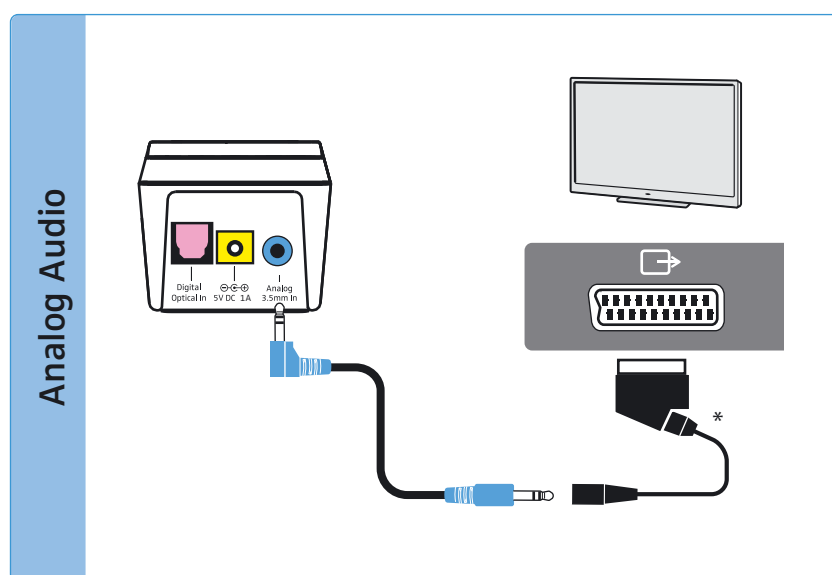


\* Дополнительный аксессуар

D

### Вариант подключения D: разъем SCART (аналоговый сигнал)

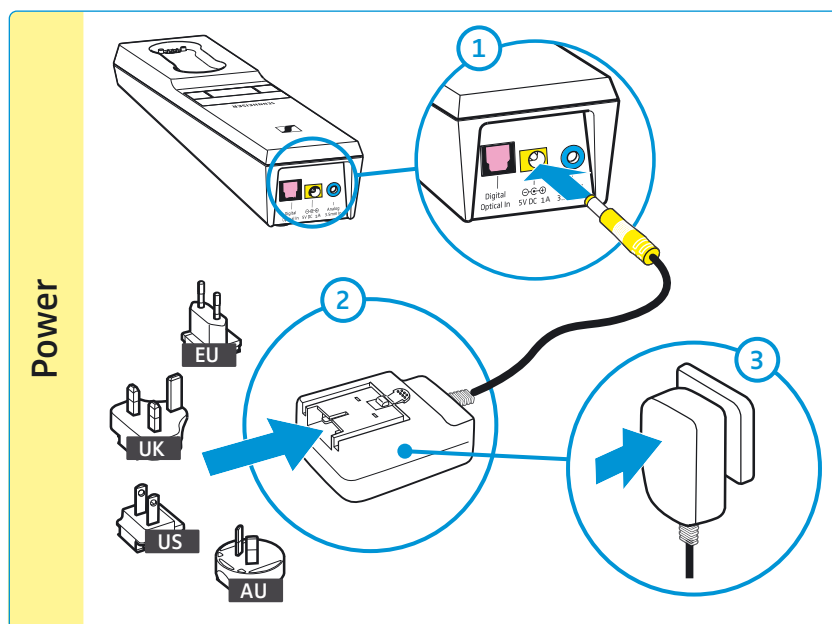
- ▶ Подсоедините адаптер SCART\* к стерео-аудиокабелю.
- ▶ Подсоедините стерео-аудиокабель к гнезду Jack 3,5 мм на передатчике.
- ▶ Вставьте штекер SCART в выход SCART на источнике аудиосигнала (чаще всего он отмечается значком  $\ominus \oplus$  или  $\leftarrow \rightarrow$ ).



\* Дополнительный аксессуар


## Подключение передатчика к электросети


- 1 Вставьте штекер блока питания в желтый разъем на передатчике.
- 2 Выберите адаптер, соответствующий вашему региону, и соедините его с блоком питания. Он должен зафиксироваться со слышимым щелчком.
- 3 Вставьте блок питания в розетку.  
Все индикаторы на передатчике включатся на 5 с. Передатчик находится в режиме ожидания.

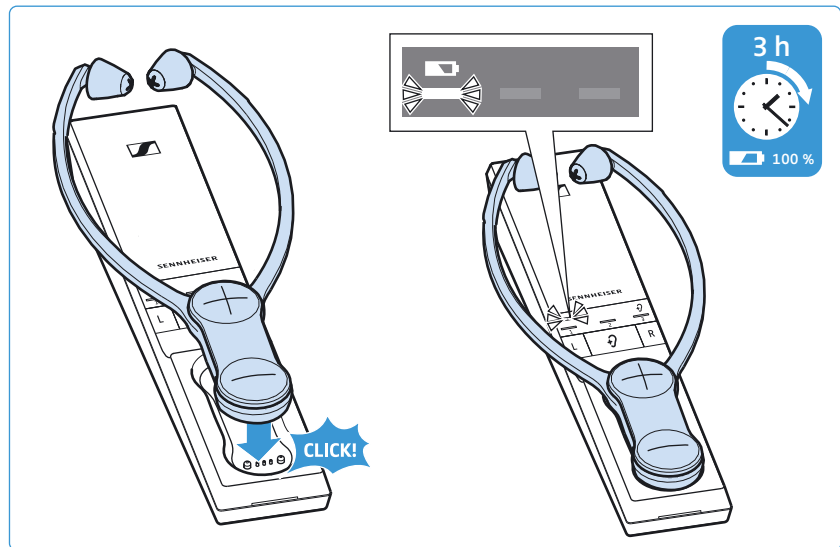







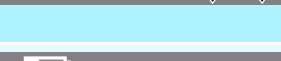

## Зарядка аккумулятора наушников


Полный цикл зарядки занимает **прим. 3 ч**. Перед первым использованием полностью зарядите аккумулятор, не прерывая зарядку.


Когда аккумулятор почти полностью разряжен, в наушниках раздаются 2 звуковых сигнала. Индикатор *Аккумулятор*  на передатчике мигает белым. Через несколько минут наушники выключатся.

- ▶ Вставьте наушники в зарядный отсек передатчика так, чтобы кнопки регулировки громкости находились вверх. Под воздействием магнитов наушники займут правильное положение. Наушники автоматически выключатся. Индикатор *Аккумулятор*  на передатчике будет светиться белым. Уровень заряда аккумулятора отображается с помощью индикатора из трех сегментов. При полностью заряженном аккумуляторе все сегменты светятся белым.




Индикатор Аккумулятор 	Значение
 —	Передатчик не выполняет зарядку.
 1-й сегмент мигает	Аккумулятор заряжается. Уровень заряда меньше 1/3.
 1-й сегмент светится, 2-й сегмент мигает	Аккумулятор заряжается. Уровень заряда выше 1/3.
 1-й и 2-й сегменты светятся, 3-й сегмент мигает	Аккумулятор заряжается. Уровень заряда выше 2/3.
 Все сегменты светятся	Аккумулятор заряжен.
 Индикатор Аккумулятор быстро мигает	Ошибка в ходе зарядки / дефект аккумулятора (см. стр. 28).





 Для сохранения оптимального уровня заряда рекомендуется постоянно хранить наушники в зарядном отсеке передатчика. Автоматическая система зарядки предотвращает перезарядку аккумулятора, и время работы всегда будет максимальным.

 Индикацию во время зарядки можно настроить так, чтобы она отключилась через 30 с (см. стр. 32).




## Индикация оставшегося времени работы от аккумулятора


При включении наушников индикатор *Аккумулятор*  показывает оставшееся время работы / уровень заряда.

Индикатор <i>Аккумулятор</i> 	Значение
 Индикатор <i>Аккумулятор</i> медленно мигает	Аккумулятор разряжен. Зарядите аккумулятор
 1-й сегмент светится	Осталось прим. 6 ч
 1-й и 2-й сегменты светятся	Осталось прим. 12 ч
 Все сегменты светятся	Осталось прим. 18 ч

Прежде чем полностью погаснуть, сегмент медленно темнеет, чтобы показать уменьшение оставшегося времени работы.


Если фактическое время работы сильно отличается от указанных значений, возможно, ресурс аккумулятора исчерпан и его следует заменить. Информацию об аккумуляторе см. на стр. 28.

 Индикацию оставшегося времени работы можно настроить так, чтобы она отключалась через 30 с (см. стр. 32).


 Если к передатчику подключены несколько комплектов наушников, оставшееся время работы / уровень заряда не отображаются.



### Напоминание о необходимости зарядки

После выключения наушников пользователем и автоматического отключения передатчика (перехода в режим ожидания) индикатор *Аккумулятор*  10 мин будет напоминать о необходимости зарядки наушников своим миганием:

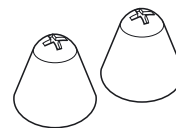
▶ Вставьте наушники в зарядный отсек для зарядки (см. стр. 16). Напоминание о необходимости зарядки отключится и начнется процесс зарядки.

 Эту функцию можно отключить (см. стр. 32).

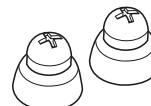
## Выбор и замена вкладышей

Выбор:

- Вкладыши для ушей больших размеров (установлены при поставке)



- Вкладыши для ушей малых размеров

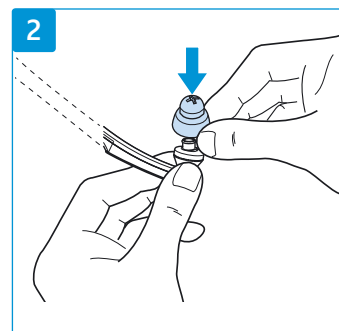
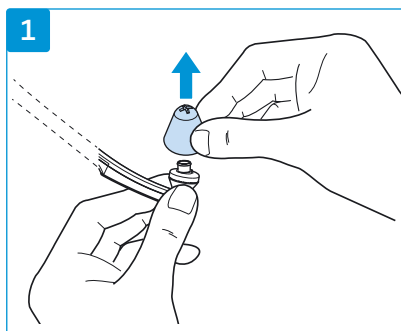


- Вкладыши для чувствительных ушей



Для замены вкладышей:

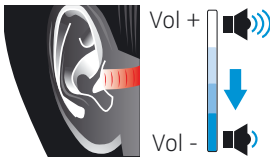
- 1 Осторожно снимите оба вкладыша с наушников.
- 2 Наденьте на наушники два других вкладыша.



Запасные вкладыши разной формы и из разных материалов можно приобрести у партнеров Sennheiser.

# Использование Set 860

## Включение аудиосистемы



### ПРЕДУПРЕЖДЕНИЕ

#### Опасность! Высокий уровень громкости!

На этих наушниках можно установить более высокий уровень громкости, чем на обычных устройствах. При неправильном использовании этой особенности возможно повреждение слуха.

- ▶ Перед использованием наушников установите низкий уровень громкости.
- ▶ Не используйте высокий уровень громкости длительное время.
- ▶ Используйте звуковой профиль (см. стр. 24), который улучшает понятность речи, не заставляя чрезмерно увеличивать уровень громкости.

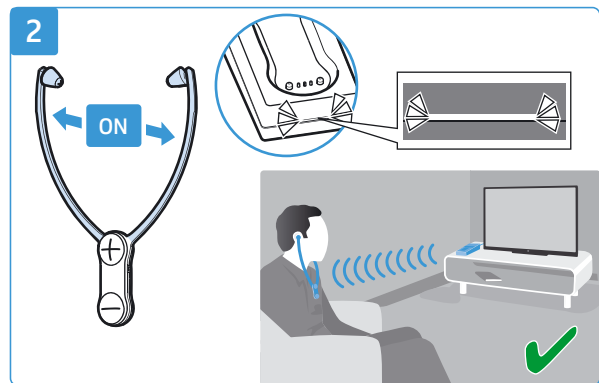
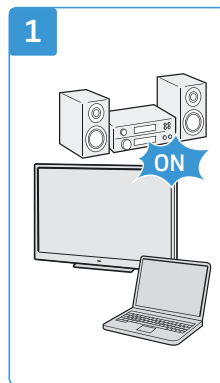


#### 1 Включите источник аудиосигнала.

Подключив передатчик к гнезду для наушников (см. стр. 13) на телевизоре / источнике аудиосигнала, установите громкость звука в наушниках на телевизоре / источнике аудиосигнала как минимум на среднее значение.

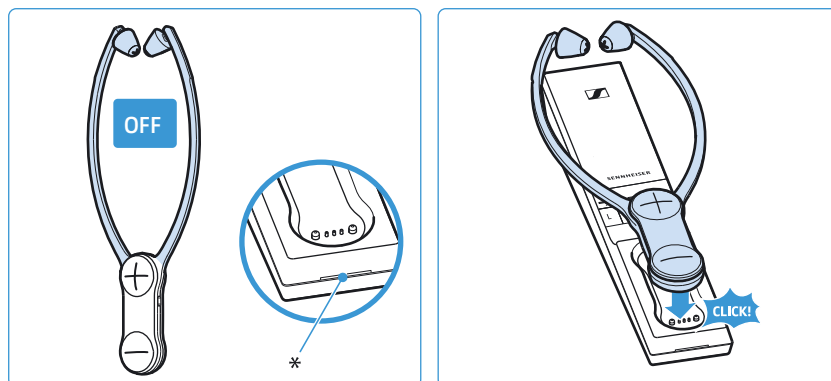
#### 2 Извлеките наушники из зарядного отсека и разведите дужки таким образом, чтобы можно было вставить наушники в уши. Наушники включаются при разведении дужек. Передатчик автоматически включится. Индикатор *Статус передатчика* будет светиться белым или синим. Начнется передача звука между передатчиком и наушниками.

На передатчике отображается оставшееся время работы наушников (см. стр. 17).



## Выключение аудиосистемы

- ▶ Снимите наушники. Дужки должны сойтись.  
Через 20 с наушники автоматически выключатся. После отключения наушников передатчик автоматически выключится (перейдет в режим ожидания). Индикатор *Статус передатчика* погаснет.
- ▶ Всегда вставляйте наушники в зарядный отсек передатчика, чтобы при следующем использовании их время работы было максимальным.  
Начнется зарядка (см. стр. 16).



\* Индикатор гаснет

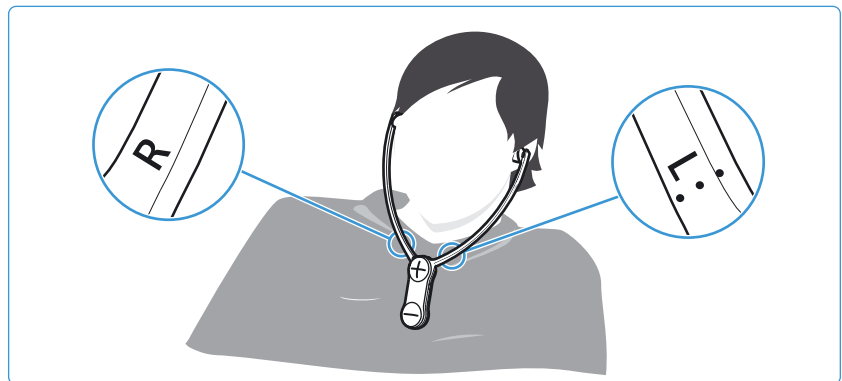
- i** Если наушники более 5 мин находятся за пределами радиуса действия передатчика или передатчик более 30 мин не принимает аудиосигнал, аудиосистема автоматически выключится (перейдет в режим ожидания).

Для отключения передатчика от электросети, например перед отпуском:

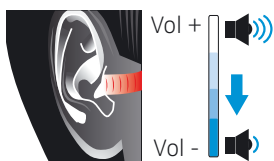
- ▶ Извлеките блок питания из розетки.

## Использование наушников

- ▶ Вставляйте наушники в уши так, чтобы дужки свободно свисали и легко прилегали к груди. При надевании наушников обращайте внимание на метки **L** (левый наушник) и **R** (правый наушник) с обратной стороны дужек. Кнопки регулировки громкости для удобства использования должны быть направлены вперед.
- ▶ При использовании наушников:
  - вкладыши должны находиться непосредственно перед ушными каналами;
  - должно чувствоваться легкое давление на уши. Вкладыши принимают форму уха. Если давление для вас неприятно, попробуйте вкладыши маленького размера (они входят в комплект поставки, см. стр. 18).
  - Дужки должны свободно свисать и легко прилегать к груди.



**i** Запасные вкладыши разной формы и из разных материалов можно приобрести у партнеров Sennheiser.



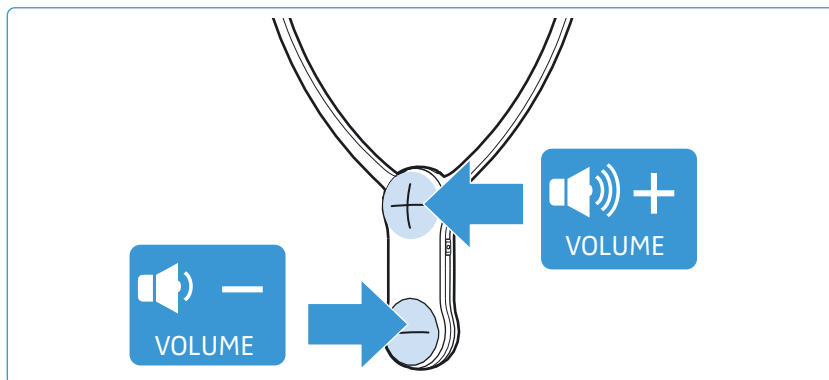
## Регулировка громкости звука



### ПРЕДУПРЕЖДЕНИЕ

#### Опасность! Высокий уровень громкости!

- ▶ Перед использованием наушников установите низкий уровень громкости.
  - ▶ Не используйте высокий уровень громкости длительное время.
- 
- ▶ Нажимайте кнопку + или -, пока уровень громкости не будет комфортным для вас. При достижении минимального или максимального уровня громкости вы услышите звуковой сигнал.



- i** Если вы установите очень высокий уровень громкости, выключите, а затем снова включите телевизионные наушники, громкость будет понижена для защиты слуха.

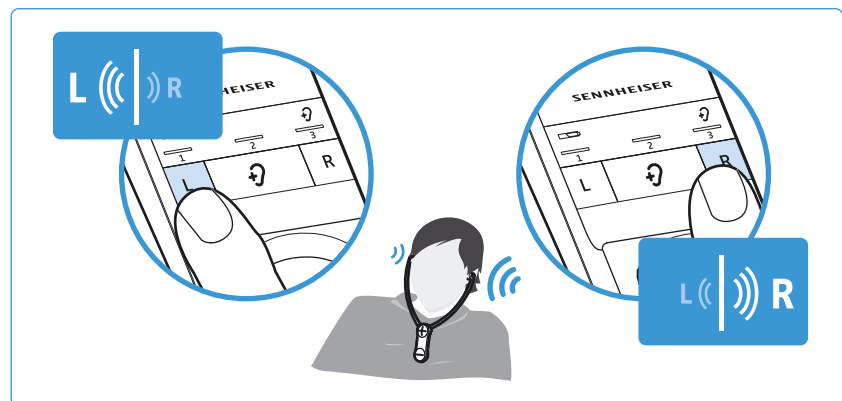
## Настройка баланса

Баланс регулирует распределение громкости между правым и левым ухом. Отрегулируйте баланс таким образом, чтобы оба уха слышали одинаково хорошо.

**i** Значение баланса сохраняется в наушниках. При использовании с передатчиком нескольких комплектов наушников наушники можно оптимально настроить в соответствии с индивидуальными предпочтениями пользователей, например вашими и других членов вашей семьи. Учитывайте, что для настройки в соответствии с индивидуальными предпочтениями к передатчику должен быть подключен только 1 комплект наушников.

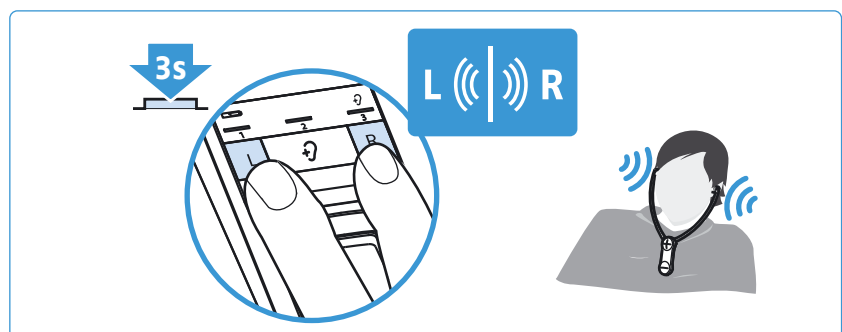
**i** Вы можете перевести наушники из стереофонического режима в монофонический, чтобы слышать все звуки правым или левым ухом (см. стр. 30).

- ▶ Нажмите на передатчике кнопку **R** (правый наушник) или **L** (левый наушник), чтобы пошагово увеличить или уменьшить уровень громкости в правом или левом наушнике. При достижении крайнего правого или крайнего левого положения раздастся звуковой сигнал.



Чтобы выровнять баланс, выполните следующие действия:

- ▶ Одновременно нажмите и удерживайте 3 с кнопки **R** (правый наушник) и **L** (левый наушник) на передатчике.



**i** Чтобы избежать случайного изменения баланса, можно включить защиту настроек (см. стр. 33).

## Использование профиля для улучшения звучания

С помощью звуковых профилей можно изменить аудиосигнал для увеличения понятности речи и адаптации звучания под индивидуальные предпочтения. Профили целенаправленно изменяют определенные диапазоны частот, например усиливают или ослабляют высокие частоты (см. таблицу).


Во всех профилях активирована функция компрессии, которая компенсирует перепады громкости. Для слишком тихих фрагментов громкость немного повышается, а для слишком громких фрагментов при необходимости понижается.

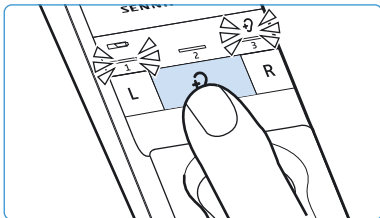
**i** Установленный звуковой профиль сохраняется в наушниках. При использовании с передатчиком нескольких комплектов наушников наушники можно оптимально настроить в соответствии с индивидуальными предпочтениями пользователей, например вашими и других членов вашей семьи. Учитывайте, что для настройки в соответствии с индивидуальными предпочтениями к передатчику должен быть подключен только 1 комплект наушников.


### Индикация установленного профиля

Информация об установленном звуковом профиле не отображается постоянно.

Чтобы проверить, какой профиль установлен в данный момент, выполните следующие действия:

- ▶ Наденьте наушники, чтобы включить их (см. стр. 19).
- ▶ Нажмите и сразу отпустите кнопку *Профиль*  на передатчике. Установленный профиль будет отображаться в течение 10 с.



Активированный профиль	Индикатор Профиль 	Адаптация звука	Компрессия
—	 Не светится ни один сегмент	Звук с подключенного источника аудиосигнала воспроизводится без изменений.	нет
Профиль 1	 1-й сегмент светится	Низкие частоты немного усиливаются для более теплого и полного звучания. Звуки на высоких частотах становятся не такими резкими и звонкими.	да
Профиль 2	 2-й сегмент светится	Высокие частоты сильно усиливаются для кристально чистого звучания, в частности для четкости шипящих звуков в речи и восприятия высокочастотных звуков, например пения птиц.	да
Профиль 3	 3-й сегмент светится	Звуки на низких частотах ослабляются, чтобы не перекрывать звуки на высоких частотах.	да

**i** Графическое представление звуковых профилей см. на стр. 40.



## Выбор профиля

Для выбора оптимального для вас звукового профиля выполните следующие действия:

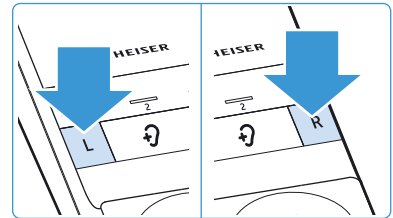
- 1 Включите источник аудиосигнала и переключитесь на передачу, в которой основной акцент ставится на речь.



- 2 Наденьте наушники и убедитесь, что только эти наушники подключены к передатчику. В противном случае настройка звукового профиля будет невозможна.



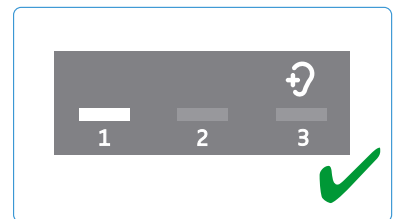
- 3 Настройте баланс на передатчике с помощью кнопок **L** и **R** (см. стр. 23). За счет этого любой выбранный в дальнейшем звуковой профиль будет оптимально адаптирован для правого и левого уха.



- 4 Нажмите и удерживайте кнопку **Профиль** на передатчике в течение 2 секунд, чтобы перейти к следующему звуковому профилю. Еще раз нажмите и удерживайте кнопку 2 секунды для перехода к следующему звуковому профилю.



- 5 Проверьте, какой звуковой профиль (1, 2 или 3) обеспечивает наилучшее качество звучания и оптимальную слышимость. Информация об установленном индивидуальном звуковом профиле сохраняется в наушниках.



**i** Мы рекомендуем время от времени выбирать профиль повторно, поскольку слух человека со временем меняется.

**i** При изменении профиля функция *Понятность речи* автоматически выключается, чтобы звук воспроизводился без изменений (см. стр. 26).

**i** Чтобы избежать случайного изменения звукового профиля, можно включить защиту настроек (см. стр. 33).

## Включение и выключение функции *Понятность речи*

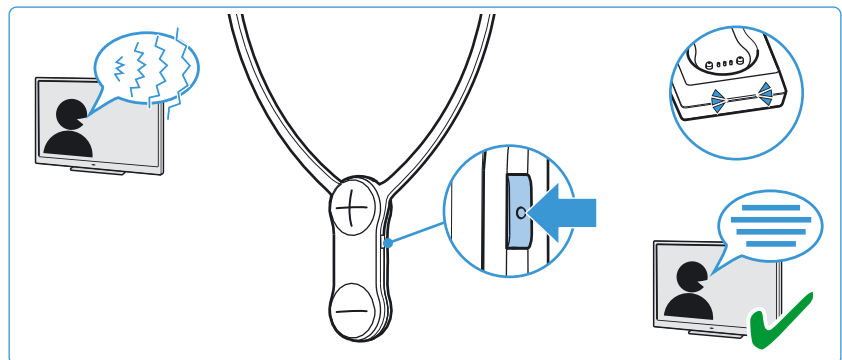
Когда при воспроизведении речи присутствуют фоновые шумы, бывает сложно разобрать слова.


Функция *Понятность речи* обеспечивает автоматическое распознавание и подавление таких фоновых шумов. Аудиосигнал постоянно анализируется и адаптируется, за счет чего речь всегда выходит на передний план и становится понятнее.

### Примеры применения

Применение	<i>Понятность речи</i>	Преимущество
Художественные фильмы, телесериалы или аудиокниги	Включено	Диалоги становятся понятнее, когда они не накладываются на фоновую музыку и шумы.
Спортивные передачи, футбол	Включено	Речь комментатора становится более понятной, когда она не накладывается на фоновые шумы стадиона.
Музыка	Функция выключена	Речь отсутствует, поэтому функция не нужна.

- ▶ Для включения или выключения функции нажмите кнопку *Понятность речи*.

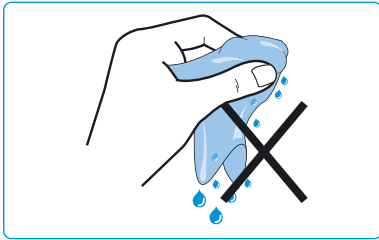


Индикатор Статус передатчика	Функция <i>Понятность речи</i>
 Светится синим	Функция включена. Фоновые шумы эффективно подавляются, речь становится более понятной.
 Светится белым	Функция выключена

**i** Функцию *Понятность речи* также можно использовать в качестве дополнения к звуковым профилям 1—3.

**i** Если вы используете с одним передатчиком несколько комплектов наушников, то функция *Понятность речи* будет включаться и выключаться для всех наушников одновременно.

## Очистка системы Set 860 и уход за ней



### ОСТОРОЖНО!

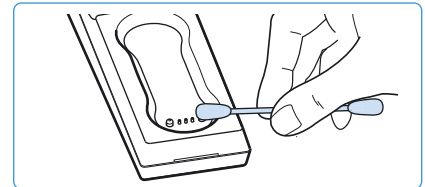
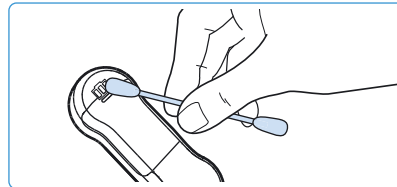
**Жидкость может разрушить электронные узлы изделия!**

Попадание жидкости в корпус изделия может стать причиной короткого замыкания и разрушения электронных компонентов.

- ▶ Не допускайте попадания жидкости в изделие.
- ▶ Категорически запрещается использовать растворители или чистящие средства.

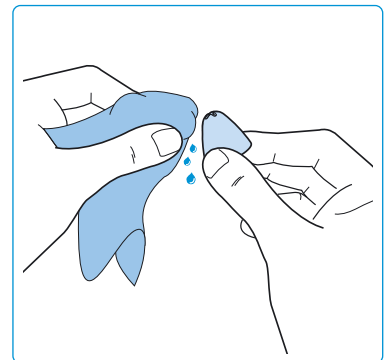
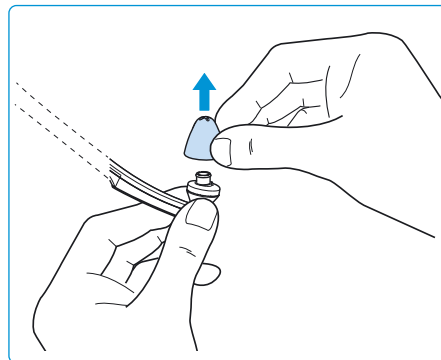
Очистка аудиосистемы выполняется в следующем порядке:

- ▶ Выключите аудиосистему. Извлеките блок питания передатчика из розетки, прежде чем приступать к очистке.
- ▶ Очищайте изделие только сухой мягкой тканью.
- ▶ Периодически очищайте контакты для зарядки на наушниках и в зарядном отсеке, например, ватной палочкой.



Для очистки вкладышей:

- ▶ Осторожно снимите вкладыши с наушников.
- ▶ Очистите вкладыши в теплом мыльном растворе, а затем тщательно прополощите.
- ▶ Высушите вкладыши при комнатной температуре.
- ▶ Наденьте вкладыши на наушники.



**i** По гигиеническим причинам рекомендуется регулярно заменять вкладыши. Запасные вкладыши разной формы и из разных материалов можно приобрести у партнеров Sennheiser.

## **Замена аккумулятора наушников**

В наушниках используется ультракомпактный встроенный аккумулятор ВАР 800. Менять или извлекать его не нужно.

Но в случае сильного уменьшения времени работы наушников или индикации сбоя при зарядке (см. стр. 16) может оказаться, что ресурс аккумулятора исчерпан или аккумулятор неисправен. В таком случае его необходимо заменить.

---

### **ОСТОРОЖНО!**

#### **Опасность повреждения изделия!**

Пока действует гарантия, замену или извлечение аккумуляторов разрешено выполнять только сервисным партнерам Sennheiser. В противном случае гарантия аннулируется.

- ▶ Если необходимо заменить или извлечь аккумуляторы, обратитесь к сервисному партнеру Sennheiser в своем регионе.

---

По истечении гарантийного срока для замены или извлечения аккумуляторов можно обращаться в специализированные мастерские. Для специализированных мастерских: инструкцию по замене/извлечению аккумуляторов можно получить у сервисных партнеров Sennheiser.

Для замены нужен специальный инструмент. Поэтому для замены аккумулятора мы рекомендуем обращаться к партнеру Sennheiser в вашем регионе. Контактные данные сервисного партнера Sennheiser в вашей стране см. на сайте [www.sennheiser.com](http://www.sennheiser.com).

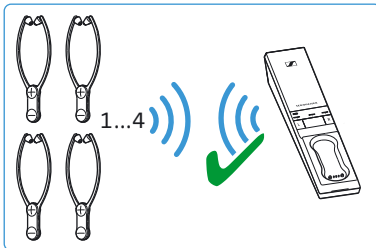
## Использование дополнительных функций

Описанные ниже дополнительные функции не нужны при обычном использовании системы. Однако они могут расширить спектр возможностей ее применения и пригодиться для индивидуальной настройки.

### Сопряжение наушников с передатчиком

Наушники и передатчик аудиосистемы изначально сопряжены друг с другом. Следующие действия нужны лишь в том случае, если нужно выполнить сопряжение других наушников с передатчиком.

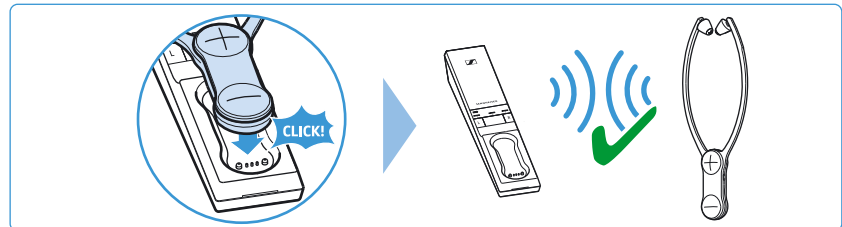
С передатчиком можно одновременно использовать до 4 сопряженных комплектов наушников. Все остальные сопряженные и включенные наушники не смогут подключиться к передатчику.



**i** При подключении к передатчику двух и более комплектов наушников оставшееся время работы / уровень заряда и профиль не отображаются. Настройка баланса и звукового профиля также невозможна. Эти функции доступны только тогда, когда к передатчику подключен 1 комплект наушников.

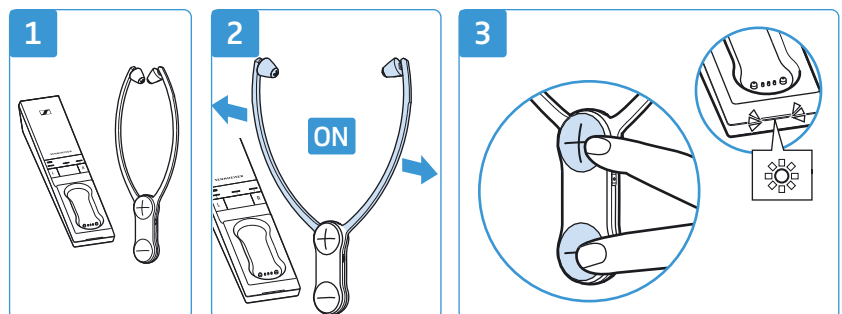
Вариант А (контактное сопряжение)

- ▶ Вставьте наушники в зарядный отсек передатчика. Будет выполнено сопряжение наушников с передатчиком.



Вариант В (сопряжение на близком расстоянии)

- 1 Расположите наушники как можно ближе к передатчику.
- 2 Включите наушники путем разведения дужек.
- 3 Одновременно нажмите и удерживайте кнопки регулировки громкости +/- . Как только сопряжение будет завершено, индикатор *Статус передатчика* на самом передатчике будет мигать белым. После этого отпустите кнопки.






## Переключение между стереофоническим и монофоническим режимом

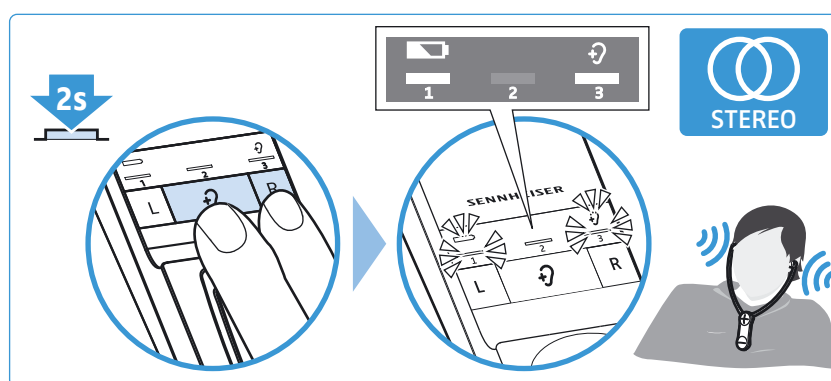
При прослушивании некоторых звукозаписей речь или звуковые сигналы можно услышать только через один канал (правый или левый стереоканал). Это может привести к тому, что фрагменты диалога или отдельные музыкальные инструменты не будут слышны, особенно если до этого был изменен баланс.

Во избежание такого эффекта можно переключаться между стереофоническим и монофоническим режимом.


Настройка сохраняется в **передатчике** и не зависит от используемых наушников.

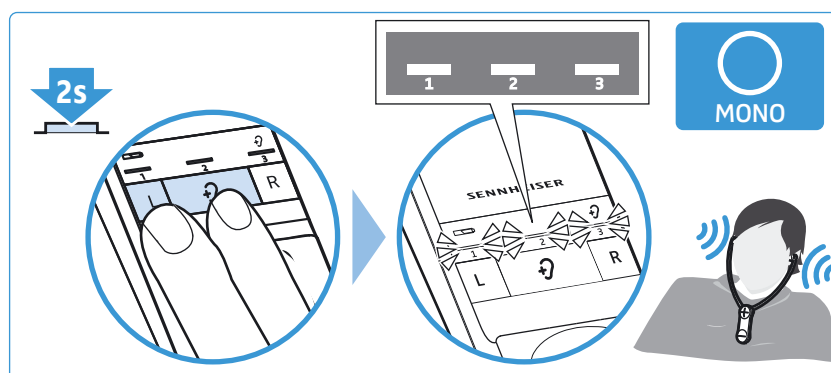
### Переход в стереофонический режим

- ▶ Одновременно нажмите и удерживайте в течение 2 с кнопку регулировки баланса **R** (правый наушник) и кнопку *Профиль* . Сегмент 1 и индикатор *Аккумулятор* , а также сегмент 3 и индикатор *Профиль*  будут светиться в течение 10 с. Переход в стереофонический режим выполнен.



### Переход в монофонический режим

- ▶ Одновременно нажмите и удерживайте в течение 2 с кнопку регулировки баланса **L** (левый наушник) и кнопку *Профиль* . Сегменты 1, 2 и 3 будут светиться в течение 10 с. Переход в монофонический режим выполнен.




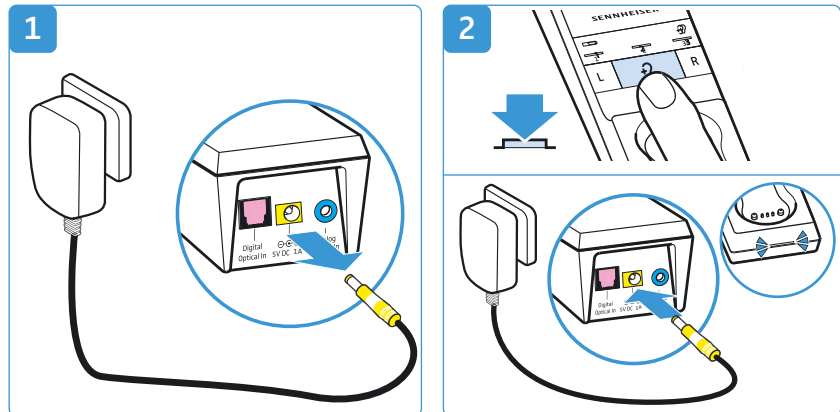
## Расширенные настройки

С помощью расширенных настроек можно подстроить аудиосистему в соответствии с индивидуальными предпочтениями и защитить настройки от случайных изменений.

### Переход в защищенный режим

Расширенные настройки можно изменить в защищенном режиме:

- 1 Отключите передатчик от электросети, отсоединив штекер блока питания.
- 2 Нажмите и удерживайте кнопку *Профиль* . Одновременно подключите передатчик к электросети, вставив штекер блока питания в гнездо с желтой маркировкой на передатчике.



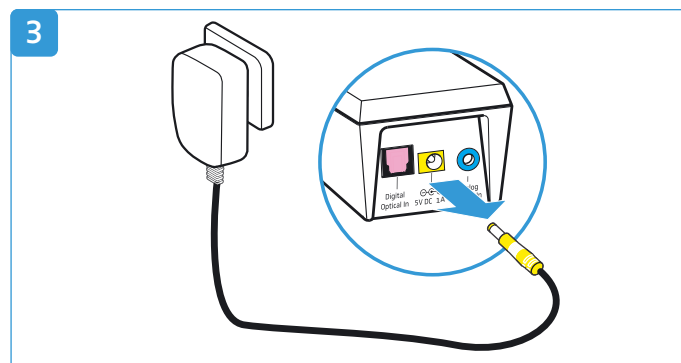
Защищенный режим активирован. Индикатор *Статус передатчика* мигает синим. Для отображения текущих настроек используется сегментный индикатор, см. следующие главы:

- индикация состояния аккумулятора (см. стр. 32);
- напоминание о необходимости зарядки (см. стр. 32);
- защита настроек (см. стр. 33).

### Выход из защищенного режима и сохранение расширенных настроек

Для сохранения расширенных настроек и выхода из защищенного режима выполните следующие действия:

- 3 Отключите передатчик от электросети, отсоединив штекер блока питания.

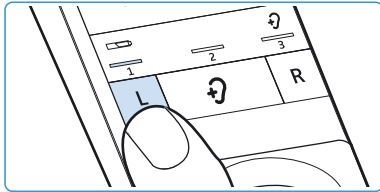




### Индикация состояния аккумулятора

Настройка сохраняется в **передатчике** и не зависит от используемых наушников.

Для переключения типа индикации:

- ▶ Убедитесь, что передатчик находится в защищенном режиме (см. стр. 31).
- ▶ Нажмите кнопку регулировки баланса **L**.



Состояние индикатора Аккумулятор	Функция/поведение
<p>Функция постоянно включена (работа и зарядка)*</p>  <p>1-й сегмент светится</p>	<p>Во время зарядки постоянно отображается достигнутый уровень заряда аккумулятора. Во время работы постоянно отображается оставшийся уровень заряда аккумулятора.</p>
<p>Включен 30 секунд (для работы и зарядки)</p>  <p>1-й сегмент выключен</p>	<p>Во время зарядки в течение 30 секунд отображается уровень заряда аккумулятора. Затем все сегменты гаснут. Зарядка продолжается.</p> <p>Во время работы в течение 30 секунд отображается оставшийся уровень заряда аккумулятора. Затем индикатор гаснет.</p>

\* Заводская настройка

- ▶ Для сохранения настройки отсоедините передатчик от электросети (см. стр. 31).

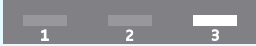

### Напоминание о необходимости зарядки

Настройка сохраняется в **передатчике** и не зависит от используемых наушников.

Для включения или выключения функции:

- ▶ Убедитесь, что передатчик находится в защищенном режиме (см. стр. 31).
- ▶ Нажмите на передатчике кнопку регулировки баланса **R**.



Состояние функции напоминания о зарядке	Функция/поведение
<p>Функция включена*</p>  <p>3-й сегмент светится</p>	<p>После выключения наушников пользователем и перехода передатчика в режим ожидания индикатор состояния аккумулятора в течение 10 мин будет напоминать о необходимости зарядки наушников.</p>
<p>Функция выключена</p>  <p>3-й сегмент выключен</p>	<p>После выключения аудиосистемы все сегменты остаются выключенными.</p>

\* Заводская настройка

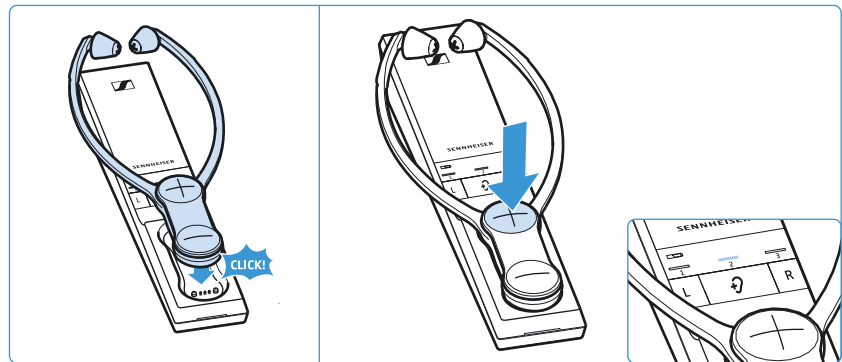
- ▶ Для сохранения настройки отсоедините передатчик от электросети (см. стр. 31).



### Защита настроек

Защита настроек позволяет предотвратить случайное изменение звукового профиля и баланса (информация о защите соответствующих настроек записывается в **памяти наушников**). Переключение между стереофоническим и монофоническим режимом на передатчике невозможно (информация о защите этой настройки от изменений сохраняется на **передатчике**).

- ▶ Убедитесь, что баланс и звуковой профиль для ваших наушников настроены правильно (см. стр. 23 и 24), и на передатчике выбран стереофонический или монофонический режим согласно вашим предпочтениям (см. стр. 30).
- ▶ Убедитесь, что передатчик находится в защищенном режиме (см. стр. 31).
- ▶ Вставьте наушники в зарядный отсек передатчика.
- ▶ Нажмите на наушниках кнопку регулировки громкости **+**, чтобы включить защиту настроек.



Состояние функции защиты настроек	Функция/поведение
<p>Включено</p> <p>2-й сегмент светится</p>	<p>Изменение установленного звукового профиля и настройки баланса наушников невозможно. Переключение между стереофоническим и монофоническим режимом на передатчике невозможно.</p>
<p>Функция выключена*</p> <p>2-й сегмент выключен</p>	<p>Сменить звуковой профиль можно в любое время (см. стр. 24), баланс можно изменить (см. стр. 23), переключение между стереофоническим и монофоническим режимом также возможно (см. стр. 30).</p>

\* Заводская настройка

- ▶ Для сохранения настройки отсоедините передатчик от электросети (см. стр. 31).

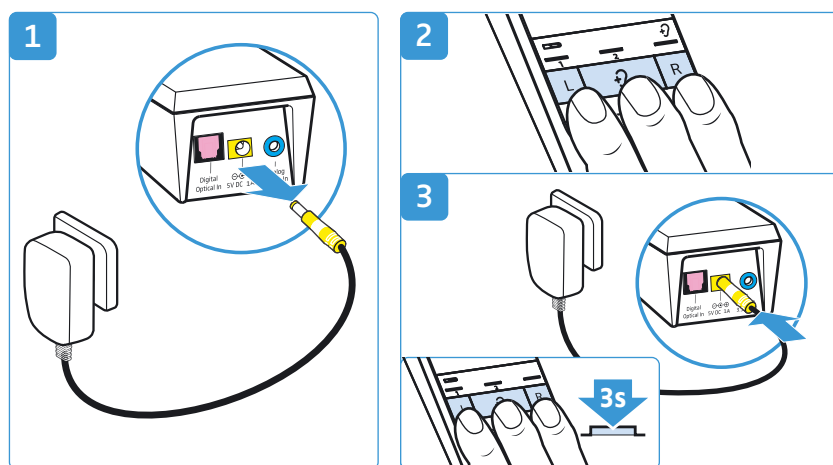
**i** Если вы используете несколько комплектов наушников и хотите защитить настройки, можно по очереди вставлять наушники в зарядный отсек и активировать защиту настроек (звукового профиля, баланса и режима воспроизведения).

## Восстановление заводских настроек

Для восстановления заводских настроек передатчика:

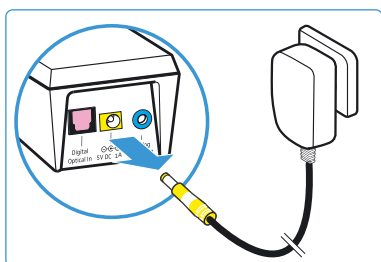
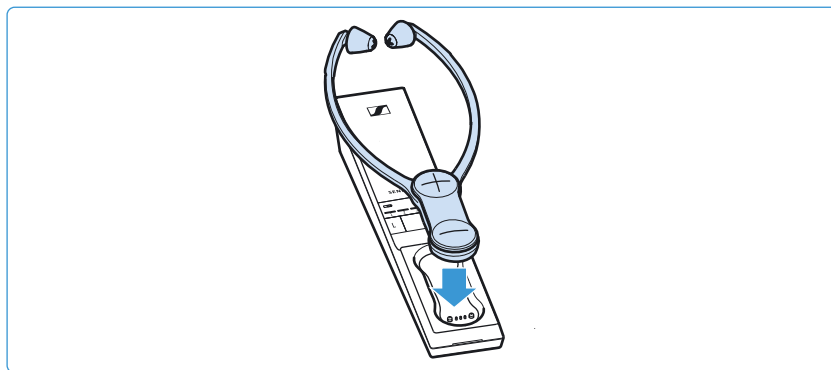
- 1 Отключите передатчик от электросети, отсоединив штекер блока питания.
- 2 Одновременно нажмите и удерживайте кнопки **L**, **↻** и **R**.
- 3 Подключите передатчик к электросети, вставив штекер блока питания в гнездо с желтой маркировкой на передатчике. Нажмите и удерживайте 3 кнопки как минимум в течение 3 секунд.

Все индикаторы передатчика мигают. Происходит сброс передатчика на заводские настройки.



Для восстановления заводских настроек наушников:

- ▶ Вставьте наушники в зарядный отсек передатчика на 5 с. Будут восстановлены заводские настройки наушников, включая параметры сопряжения.



- i** Наушники можно вставить в зарядный отсек с самого начала, чтобы восстановить заводские настройки передатчика и наушников одновременно.

- ▶ Отключите передатчик от электросети, отсоединив штекер блока питания. На этом восстановление заводских настроек завершено, вы можете снова использовать аудиосистему.

## Зарядка аккумулятора с помощью зарядного адаптера MCA 800

Если вы приобрели дополнительные наушники и/или опциональный зарядный адаптер MCA 800, наушники можно также заряжать с помощью зарядного адаптера.



### ПРЕДУПРЕЖДЕНИЕ

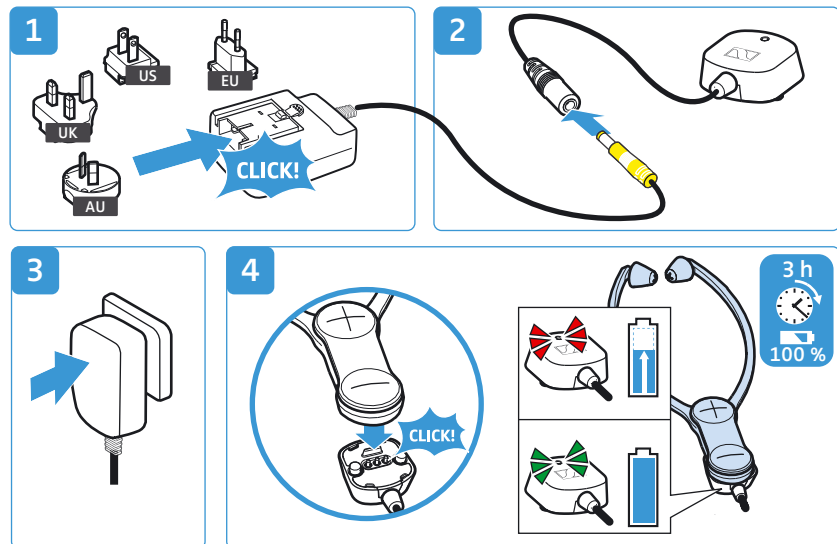
#### Помехи, вызываемые электромагнитными полями!

Зарядный адаптер MCA 800 создает сильные постоянные магнитные поля. Они могут нарушать работу кардиостимуляторов и имплантированных дефибрилляторов (ICD).

► Всегда соблюдайте расстояние не менее 10 см между магнитными фиксаторами зарядного адаптера и кардиостимулятором или имплантированным дефибриллятором.

- 1 Выберите адаптер, соответствующий вашему региону, и соедините его с блоком питания. Он должен зафиксироваться со слышимым щелчком.
- 2 Вставьте штекер блока питания в гнездо зарядного адаптера MCA 800.
- 3 Вставьте блок питания в розетку.
- 4 Соедините зарядный адаптер с контактами для зарядки на наушниках. Под воздействием магнитов зарядный адаптер займет правильное положение.

Начнется зарядка аккумулятора. Индикатор на зарядном адаптере светится красным. После полной зарядки аккумулятора индикатор светится зеленым.



Наушниками можно пользоваться во время зарядки. Однако учитывайте, что приемник во время зарядки может немного нагреваться. На передатчике отображается достигнутый уровень заряда аккумулятора (см. стр. 16).

Если индикатор на зарядном адаптере мигает красным и зеленым, это означает, что во время зарядки произошел сбой или обнаружен дефект аккумулятора. В таком случае отсоедините зарядный адаптер от наушников. Дополнительную информацию об аккумуляторе см. на стр. 28.

## При возникновении неисправностей

Проблема	Возможная причина	Возможное устранение	Стр.
Передатчик не включается	Нет соединения с сетью	Проверьте подключение блока питания.	15
Наушники не включаются	Разряжен аккумулятор	Зарядите аккумулятор.	16
	Глубокий разряд аккумулятора	Оставьте аккумулятор заряжаться на несколько часов. При глубоком разряде процесс зарядки аккумулятора может начаться лишь через некоторое время (до 1 часа).	
Нет звука	Нет соединения с сетью	Проверьте подключение блока питания.	15
	Неправильно вставлен аудиштекер	Проверьте штекерное соединение.	11
	Источник аудиосигнала выключен	Включите источник аудиосигнала.	—
	Уровень громкости аналогового источника аудиосигнала установлен на минимум или звук выключен.	Увеличьте громкость звука с аналогового источника аудиосигнала как минимум до среднего уровня или деактивируйте функцию Mute на источнике аудиосигнала.	—
	Неисправен аудиокабель	Замените аудиокабель.	—
	Ошибка сопряжения наушников с передатчиком (например, при использовании дополнительных наушников/приемника)	Повторите процедуру сопряжения наушников с передатчиком.	29
Нет звука при подключении к цифровому источнику аудиосигнала	Одновременно подсоединены кабели к обоим аудиовходам: цифровому и аналоговому	Отсоедините кабель от аналогового аудиовхода.	11
	Цифровой источник аудиосигнала передает сигнал неподдерживаемого формата. Индикатор <i>Статус передатчика</i> мигает белым и синим.	Выберите на источнике аудиосигнала формат PCM с частотой дискретизации макс. 96 кГц (см. инструкцию по эксплуатации источника аудиосигнала).	—
Временами звук пропадает или слышно 5 звуковых сигналов	Наушники находятся за пределами радиуса действия передатчика	Уменьшите расстояние между наушниками и передатчиком.	—
	Помехи распространению сигнала	Уберите препятствия между передатчиком и наушниками.	—
	Поблизости находятся устройства, создающие помехи (например, WiFi-роутер, устройства, использующие технологию Bluetooth или микроволны)	Смените место расположения передатчика или положение наушников. Расположите передатчик на расстоянии как минимум 50 см от других радиоустройств.	10
Слишком низкая громкость звука	На наушниках установлен слишком низкий уровень громкости.	Увеличьте уровень громкости на наушниках.	22
	На аналоговом источнике аудиосигнала установлен слишком низкий уровень звука.	Увеличьте громкость звука на аналоговом источнике аудиосигнала как минимум до среднего уровня (прим. $1 V_{\text{eff}}$ ).	—

Проблема	Возможная причина	Возможное устранение	Стр.
Звук только на одной стороне	Смещен баланс	Настройте баланс.	23
	Неправильно подсоединен аудиокабель	Проверьте штекерное соединение.	11
	В телевизоре предусмотрен только монофонический выход для наушников	Используйте для подключения передатчика адаптер с «моно» на «стерео».	—
Отсутствует объемность звука	Включен монофонический режим	Перейдите в стереофонический режим.	30
Искажения звука	Неисправен аудиокабель	Замените аудиокабель.	—
	Искажен сигнал источника аудиосигнала	Уменьшите уровень громкости на источнике аудиосигнала.	—
	На наушниках установлен слишком высокий уровень громкости	Уменьшите уровень громкости на наушниках.	22
При использовании с телевизором появляется эхо	На некоторых телевизорах для сигнала цифрового аудиовыхода может быть установлена задержка или латентность.	Проверьте настройки аудиовыхода телевизора и установите латентность на «0».	—
Индикатор состояния аккумулятора гаснет	Индикатор состояния аккумулятора настроен так, что отключается через 30 секунд.	Настройте индикатор состояния аккумулятора так, чтобы он работал всегда.	32
	В данный момент к передатчику подключено более 1 комплекта наушников	Использование функции возможно только в том случае, если к передатчику подключены 1 наушники/приемник.	—
2 звуковых сигнала во время работы	Аккумулятор почти разряжен	Зарядите аккумулятор.	16
Время работы уменьшается	Ресурс аккумулятора исчерпан	Обратитесь к авторизованному сервисному партнеру Sennheiser для замены аккумулятора.	28
Невозможно изменить звуковой профиль или настройку баланса, включить стереофонический или монофонический режим	Активирована защита настроек	Отключите защиту настроек (звукового профиля, баланса и режима воспроизведения).	33
	В данный момент к передатчику подключено более 1 комплекта наушников / приемника	Использование функции возможно только в том случае, если к передатчику подключены 1 наушники/приемник.	—
Наушники не подключаются к передатчику	Не выполнено сопряжение наушников с передатчиком	Выполните сопряжение наушников с передатчиком.	29
	Слишком большое расстояние до передатчика	Уменьшите расстояние между наушниками и передатчиком.	—
	В данный момент к передатчику подключены 4 комплекта наушников	Одновременное воспроизведение звука с передатчика возможно максимум через 4 комплекта наушников.	—

При возникновении проблем, которые не упомянуты в таблице, и в случае неэффективности предложенных решений посетите страницу системы Set 860 на сайте [www.sennheiser.com](http://www.sennheiser.com). Там вы найдете актуальный список часто задаваемых вопросов (FAQ).

Если вам нужна поддержка, вы также можете обратиться к партнеру Sennheiser в своем регионе. Контактные данные партнера Sennheiser в вашей стране см. на сайте [www.sennheiser.com](http://www.sennheiser.com).



### **Выход из радиуса действия передатчика**

Радиус действия передатчика зависит от условий окружающей среды, например толщины и материала стен. Если вы с наушниками будете выходить за пределы радиуса действия передатчика, сначала звук будет прерываться на некоторое время, а потом вообще пропадет. В наушниках слышны предупреждающие сигналы.

Если вы вернетесь в радиус действия передатчика в течение 5 мин, соединение автоматически восстановится.

Если вы будете находиться за пределами радиуса действия передатчика более 5 мин, наушники автоматически выключатся.

## Технические характеристики

### Система Set 860

Несущая частота	От 2,4 до 2,4835 ГГц
Тип модуляции	8 ЧМн, цифровая
Отношение сигнал/шум	Аналоговый вход: Тип. 83 дБ (А) при 1 V <sub>eff</sub> Цифровой вход: > 90 дБ (А)
Мощность РЧ-выхода	Макс. 10 дБм
Латентность	< 65 мс
Радиус действия	До 70 м (в зоне прямой видимости)
Количество комплектов наушников, которое можно одновременно подключить к передатчику	4
Диапазон температур	Работа: от +5 до +40 °С Хранение: от -25 до +70 °С
Относительная влажность воздуха (без конденсации)	Работа: 10—80 % Хранение: 10—90 %

### Наушники RR 800

Тип	Вкладыши, закрытие
Преобразователи	Динамические, с неодимовыми магнитами
Материал вкладышей	Силикон
Диапазон частот	15 Гц — 16 кГц
Уровень звукового давления К. Н. И.	125 дБ при 1 кГц, К. Н. И. 3 % < 0,5 % при 1 кГц, 100 дБ SPL
Время работы	До 18 ч
Время зарядки аккумулятора	До 3 ч
Электропитание	Встроенный литий-полимерный аккумулятор ВАР 800, 3,7 В, 350 мА·ч
Вес (с аккумулятором)	прим. 61 г
Размеры (в выключенном состоянии, Ш × В × Г)	прим. 102 × 265 × 23 мм

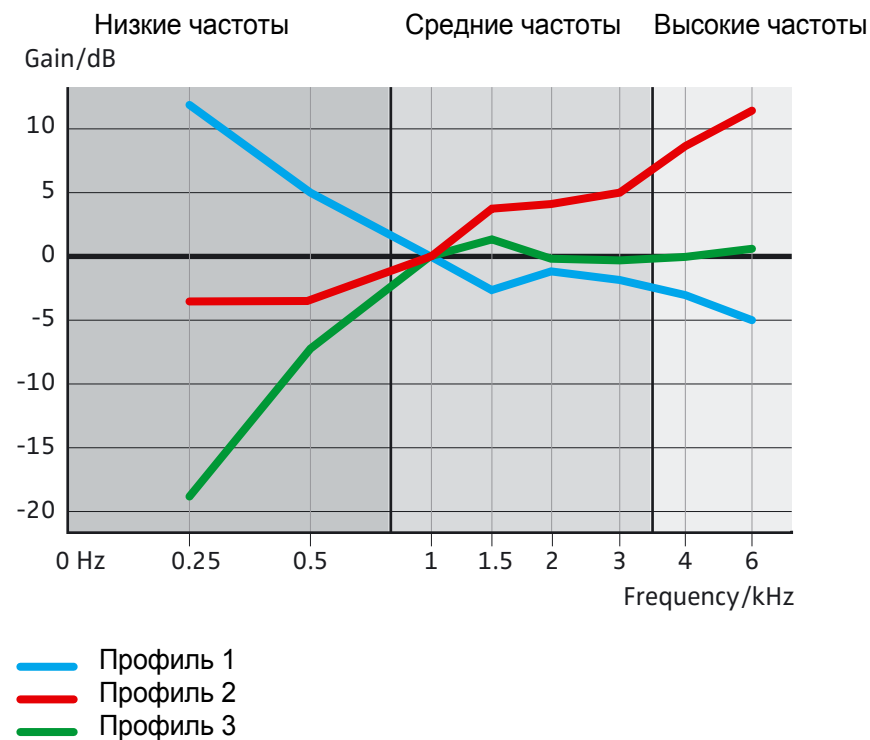
### Передатчик TR 860

Разъемы	Цифровой вход: под оптический кабель
	Поддерживаемые потоки данных: PCM, 32—96 кГц / 16—24 бит
Электропитание	Аналоговый вход: Гнездо Jack 3,5 мм
	Диапазон входного напряжения: 0,15—4,0 В <sub>pk</sub>
	5 В $\pm$ 0,1 В, 1 А
Потребляемая мощность	Работа: тип. 1 Вт
	Режим ожидания: $\leq$ 0,5 Вт (когда не идет зарядка)
Размеры (Ш x В x Г)	прим. 50 x 42 x 270 мм

### Блок питания NT 5-10AW

Номинальное напряжение/ток на входе	100—240 В~ / 300 мА
Частота сетевого напряжения	50—60 Гц
Номинальное выходное напряжение	5 В $\pm$ 0,1 В
Номинальный выходной ток	1 А
Диапазон температур	Работа: от 0 до +40 °C
	Хранение: от -25 до +70 °C
Относительная влажность воздуха (без конденсации)	Работа: 10—80 %
	Хранение: 10—90 %

### Профили 1—3





## Декларации изготовителя

### Гарантия

Компания Sennheiser electronic GmbH & Co. KG предоставляет гарантию на данное изделие сроком 24 месяца.

Действующие условия предоставления гарантии можно узнать на сайте [www.sennheiser.com](http://www.sennheiser.com) или у дилера компании Sennheiser.

### Изделие соответствует требованиям следующих нормативных актов:

#### Заявление о соответствии стандартам ЕС



- Директива по энергопотребляющим изделиям (2009/125/EC)
- Директива RoHS (2011/65/EC)

Настоящим Sennheiser electronic GmbH & Co. KG заявляет, что радиосистемы типов TR 860, RR 800 соответствуют Директиве по радиооборудованию 2014/53/EC.

Полный текст заявления о соответствии стандартам ЕС можно найти в интернете по адресу: [www.sennheiser.com/download](http://www.sennheiser.com/download).

#### Указания относительно утилизации



- Директива WEEE (2012/19/EC)
- Директива ЕС по элементам питания (2006/66/EC и 2013/56/EC)

Значок в виде зачеркнутого мусорного контейнера на колесах, приведенный на изделии, батарее/аккумуляторе и/или упаковке, обращает внимание на то, что эти изделия после завершения срока службы нельзя выбрасывать с бытовыми отходами. Такие изделия собираются и утилизируются отдельно. В отношении упаковок соблюдайте предписания законодательства по сортировке отходов, действующие в вашей стране.

Дополнительные сведения об утилизации данных изделий можно получить в муниципальных органах, локальных пунктах сбора и возврата, а также у партнеров Sennheiser в вашем регионе.

Целью раздельного сбора пришедших в негодность электроприборов и электронных устройств, батареек/аккумуляторов и упаковок является поощрение повторного использования материалов и/или их переработки, а также предотвращение отрицательных эффектов, например высвобождения потенциально содержащихся в изделиях опасных веществ. Поддерживая такой порядок, вы делаете важный вклад в сохранение окружающей среды и защиту здоровья окружающих вас людей.

### Товарные знаки

Sennheiser является зарегистрированным товарным знаком компании Sennheiser electronic GmbH & Co. KG.

Другие названия изделий и компаний, упомянутые в этой инструкции по эксплуатации, могут быть товарными знаками или зарегистрированными товарными знаками.



**Sennheiser electronic GmbH & Co. KG**  
Am Labor 1, 30900 Wedemark, Germany  
[www.sennheiser.com](http://www.sennheiser.com)

Publ. 08/17, 570711/A02