



Руководство пользователя

Наушники накладные

YH-L700A

RU

Содержание

Уведомление	4
Сведения о настоящем документе	4
Товарные знаки	4
Эксплуатация продукта	6
Примечания в отношении аккумулятора	6
Обзор продукта	7
Преимущества данного продукта	7
Аксессуары	9
Названия компонентов	11
Зарядка и питание	12
Зарядка продукта	12
Включение питания	13
Выключение питания	14
Проверка оставшегося заряда аккумулятора	15
Подключения	16
Регистрация устройства Bluetooth (сопряжение)	16
Подключение к устройству Bluetooth	18
Отключение от устройства Bluetooth	19
Подключение с помощью кабеля	20
Ношение продукта	21
Надевание наушников	21
Эксплуатация продукта	22
Настройка громкости	22
Прослушивание музыки	23
Прием телефонного вызова	25
Использование функции голосового помощника на смартфоне	26

Настройки	27
Сведения о приложении для наушников	27
Список настроек (главный экран)	28
Список настроек продукта (меню)	30
Автоматическая настройка качества звука в соответствии с громкостью .	32
Автоматическая настройка качества звука в соответствии с параметрами продукта	33
Воспроизведение звука в соответствии с окружением	34
Воспроизведение с эффектом объемного звучания	36
Настройка времени автоматического перехода в режим ожидания	38
Обновление прошивки	39
Поиск и устранение неисправностей	40
Прочтите сначала следующие инструкции	40
Нет звука	41
Питание не включается	42
Не удается зарядить продукт	43
Не удается подключиться к устройству Bluetooth	44
Продукт не работает или не воспроизводит звук	45
Звук искажен, слышен шум или звук прерывается	46
Проблема не решена (служба поддержки клиентов)	47
Приложение	48
Технические характеристики	48
Список операций	49
Список значений индикатора и аудиосообщений	51

Уведомление

Сведения о настоящем документе

Товарные знаки

В настоящем документе используются следующие товарные знаки.



Словесный знак и логотипы Bluetooth® являются зарегистрированными товарными знаками компании Bluetooth SIG, Inc.

и любое их использование компанией Yamaha Corporation осуществляется по лицензии. Другие товарные знаки и торговые наименования являются собственностью их соответствующих владельцев.



Qualcomm® aptX™
Adaptive

Qualcomm aptX является продуктом компании Qualcomm Technologies, Inc. и/или ее дочерних компаний.

Qualcomm является товарным знаком Qualcomm Incorporated, зарегистрированным в США и других странах. aptX является товарным знаком Qualcomm Technologies International, Ltd., зарегистрированным в США и других странах.

Android™ и Google Play™

Android и Google Play являются товарными знаками Google LLC.

App StoreSM

App Store является знаком обслуживания Apple Inc.

Siri®

Siri является товарным знаком Apple Inc., зарегистрированным в США и других странах.

Примечание в отношении содержимого настоящего документа

- Настоящий документ представляет собой руководство пользователя, предназначенное для следующих читателей.
 - Те, кто будет использовать данный продукт
- Настоящий документ содержит следующие категории правил техники безопасности и других предупреждений.



ПРЕДУПРЕЖДЕНИЕ

Данное обозначение указывает на «риск серьезной травмы или смерти».



ВНИМАНИЕ

Данное обозначение указывает на «риск травмы».

УВЕДОМЛЕНИЕ

Данное обозначение указывает на инструкции, которые необходимо соблюдать, чтобы предотвратить отказ, повреждение или неисправность продукта и потерю данных, а также защитить окружающую среду.

ПРИМЕЧАНИЕ

Данное обозначение указывает на инструкции, ограничения функций и дополнительную информацию, которая может быть полезной.

- Все иллюстрации и снимки экранов в настоящем документе используются в пояснительных целях.
- Все названия компаний, продуктов и другие подобные элементы в настоящем документе являются зарегистрированными товарными знаками или товарными знаками соответствующих компаний.
- Программное обеспечение может быть изменено и обновлено без предварительного уведомления.

Эксплуатация продукта

Примечания в отношении аккумулятора

Литий-ионный аккумулятор в составе данного продукта является расходным компонентом. Чтобы максимально продлить срок эксплуатации аккумулятора, следует соблюдать следующие правила.

- Если продукт не используется длительное время, продолжительность зарядки может увеличиться.
- При хранении продукта в течение длительного времени заряжайте его примерно один раз каждые шесть месяцев, чтобы избежать чрезмерной разрядки.

Обзор продукта

Преимущества данного продукта

Данный продукт представляет собой набор беспроводных наушников, которые подключаются к устройствам Bluetooth, например, портативному музыкальному проигрывателю или смартфону, по беспроводной связи.

Воспроизведение звука с высокой четкостью с устройств Bluetooth

Данный продукт поддерживает кодеки Qualcomm aptX™ Adaptive и AAC.

Функция ADVANCED ANC

Данная функция анализирует воспроизводимый звук и внешний шум, и устраняет только шум, сохраняя качество воспроизводимого звука. Устранение внешних шумов, например, от поезда, автобуса и пр., позволяет погрузиться в музыку без необходимости слишком сильно увеличивать громкость.

Функция AMBIENT SOUND (Шум окружающей среды)

Окружающие звуки будут смешиваться с воспроизводимым звуком. Данная функция удобна в ситуациях, когда вы хотите коротко поговорить с кем-то.

Функция КОМФОРТНОЕ ПРОСЛУШИВАНИЕ (LISTENING CARE - ADVANCED)

Данный продукт имеет функцию КОМФОРТНОЕ ПРОСЛУШИВАНИЕ (LISTENING CARE - ADVANCED), которая позволяет наслаждаться насыщенным качественным звуком даже при низкой громкости. Ориентируясь на характеристики человеческого уха, где низкие и высокие звуки становятся труднее услышать при более низких уровнях громкости, а также на разное звучание в различных условиях прослушивания, данная функция корректирует баланс звуков для оптимального звучания в соответствии с уровнем громкости. Благодаря передаче естественного звука, который легко слушать, данная функция сокращает нагрузку на уши, вызванную чрезмерным уровнем громкости.

Функция LISTENING OPTIMIZER

Данная функция анализирует звук в режиме реального времени и настраивает качество звука, чтобы наилучшим образом соответствовать форме уха и посадке продукта на голове.

Функция 3D SOUND FIELD

Данный продукт имеет функцию 3D SOUND FIELD, которая позволяет наслаждаться воспроизведением с эффектом объемного звучания и реалистичным трехмерным эффектом присутствия.

Выберите оптимальное звуковое поле в соответствии с воспроизводимой композицией.

Поддержка функции смартфона

Данный продукт можно использовать для телефонных разговоров и запуска голосового помощника при подключении к данному продукту.

Специальное приложение для смартфона: Headphones Controller

Используйте приложение Headphones Controller, чтобы настроить более детальные параметры.

Ссылки по теме

- “Сведения о приложении для наушников” (с. 27)
- “Автоматическая настройка качества звука в соответствии с громкостью” (с. 32)
- “Автоматическая настройка качества звука в соответствии с параметрами продукта” (с. 33)
- “Воспроизведение звука в соответствии с окружением” (с. 34)
- “Воспроизведение с эффектом объемного звучания” (с. 36)

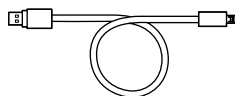
Аксессуары

Проверьте наличие всех аксессуаров в комплекте поставки продукта.

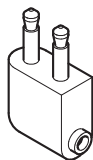
Наушники (основное устройство)



USB-кабель питания (50 см; тип C to A)



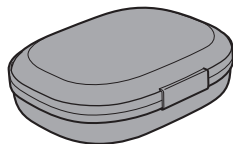
Полетный переходной адаптер



Стерефонический кабель с мини-штекером 3,5 мм



Переносной футляр



Краткое руководство по началу работы



Руководство пользователя (основное)

Обзор продукта > Аксессуары

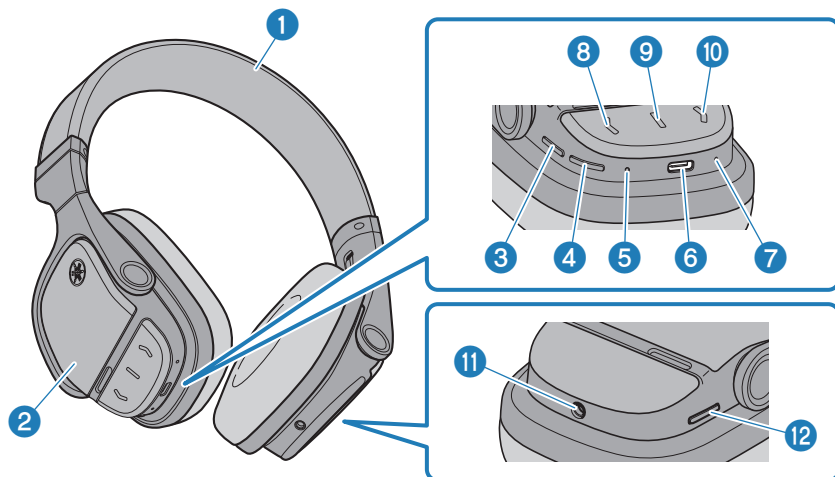


Брошюра по безопасности



Названия компонентов

Ниже представлено описание составляющих частей наушников.



1 Ремень для головы

2 Корпус

3 Клавиша 3D

4 Кнопка питания

5 Индикатор

6 Разъем для зарядки

Вставьте USB-кабель питания в разъем для зарядки.

7 Микрофон

Запись звучания голоса во время совершения телефонного вызова.

8 Клавиша -

9 Функциональная клавиша

10 Клавиша +

11 Гнездо для внешнего источника входного сигнала

12 Клавиша ANC

ПРИМЕЧАНИЕ

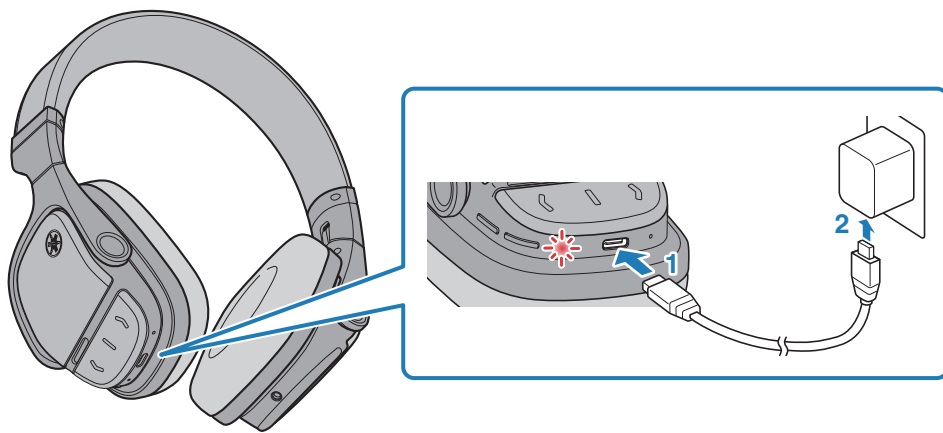
Корпус оснащен встроенным микрофоном, который воспринимает звуки окружающей среды. Если ваша рука закрывает корпус, функции ШУМОПОДАВЛЕНИЕ и AMBIENT SOUND (Шум окружающей среды) будут работать неправильно и вы можете слышать шум.

Зарядка и питание

Зарядка продукта

Перед использованием данного продукта, зарядите контроллер.

Обязательно используйте USB-кабель питания, прилагаемый в комплекте с продуктом. Также при использовании USB-адаптера питания убедитесь, что он совместим с выходной мощностью 5 В переменного тока (минимум 0,5 А).



1 Вставьте USB-кабель питания в контроллер.

2 Вставьте USB-кабель питания в USB-адаптер питания.

В процессе зарядки индикатор будет гореть и погаснет после ее завершения.

ПРИМЕЧАНИЕ

- Зарядка может быть невозможна при использовании USB-кабеля питания, отличного от кабеля, прилагаемого в комплекте с продуктом.
- Можно осуществлять зарядку через USB-порт на компьютере вместо использования USB-адаптера питания.
- Во время зарядки питание данного продукта будет выключено. В это время вы не сможете воспроизводить музыку или выполнять другие операции.

УВЕДОМЛЕНИЕ

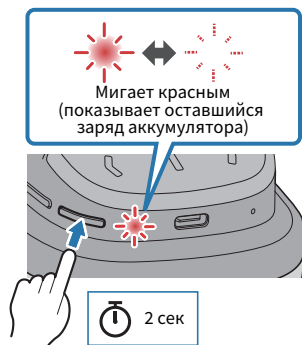
- Заряжая данный продукт на территории Китая, обязательно используйте USB-адаптер питания, одобренный CCC.

Включение питания

Включите питание.

1 Удерживайте клавишу питания в течение двух секунд.

Индикатор загорится, как показано ниже, и питание включится.



Ссылки по теме

- “Проверка оставшегося заряда аккумулятора” (с. 15)
- “Регистрация устройства Bluetooth (сопряжение)” (с. 16)
- “Подключение к устройству Bluetooth” (с. 18)

Выключение питания

Выключите питание продукта.

1 Удерживайте клавишу питания в течение двух секунд.

Индикатор загорится, как показано ниже, и питание выключится.



Проверка оставшегося заряда аккумулятора

После включения продукта можно проверить количество оставшегося заряда аккумулятора по мигающему индикатору и аудиосообщению.

- Аудиосообщения:
 - Battery High: высокий уровень заряда
 - Battery Medium: средний уровень заряда
 - Battery Low: низкий уровень заряда
- Индикатор (на контроллере):
 - Мигает три раза (красным): высокий уровень заряда
 - Мигает два раза (красным): средний уровень заряда
 - Мигает один раз (красным): низкий уровень заряда

Подключения

Регистрация устройства Bluetooth (сопряжение)

При первом подключении данного продукта к устройству Bluetooth следуйте описанным ниже шагам, чтобы выполнить регистрацию (сопряжение) данного продукта с этим устройством.

1 Переведите данный продукт в режим сопряжения.

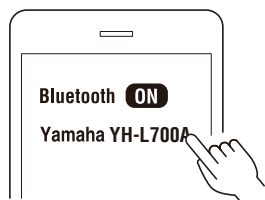
При выключенном питании удерживайте Кнопка питания, пока индикатор мигает, как показано на рисунке ниже. В наушнике вы услышите аудиосообщение «Pairing», а сам наушник перейдет в режим ожидания регистрации (сопряжения).



2 Активируйте функцию Bluetooth на устройстве Bluetooth.

Появится список устройств Bluetooth, которые можно подключить.

3 Выберите данный продукт из списка на устройстве Bluetooth.



В случае успешного подключения вы услышите аудиосообщение «Pairing Successful».

Индикатор на данном продукте загорится синим цветом (примерно на 20 секунд).



ПРИМЕЧАНИЕ

- Режим ожидания сопряжения будет автоматически завершен примерно через две минуты. Для повторной регистрации начните с шага 1.
- До 8 устройств можно зарегистрировать с данным продуктом. Начиная с 9ого устройства и далее более ранние зарегистрированные устройства будут удаляться (наиболее раннее устройство удаляется первым).
- Если требуется пароль при подключении, введите «0000».

Ссылки по теме

- “Подключение к устройству Bluetooth” (с. 18)
- “Отключение от устройства Bluetooth” (с. 19)
- “Сведения о приложении для наушников” (с. 27)

Подключение к устройству Bluetooth

Данный продукт подключается к устройствам Bluetooth, на которых уже выполнена его регистрация (сопряжение).

При включении питания выполняется поиск последнего устройства Bluetooth, к которому осуществлялось подключение, и продукт подключается автоматически.



Если данный продукт не подключается к устройству Bluetooth автоматически, он ожидает подключения. Выполните необходимые операции на устройстве Bluetooth, чтобы подключить его к данному продукту.

В случае успешного подключения вы услышите аудиосообщение «Connected». Индикатор будет иметь значение, как показано ниже.



ПРИМЕЧАНИЕ

Данный продукт подключается к одному устройству Bluetooth и не может подключаться к нескольким устройствам одновременно.

Ссылки по теме

- “Регистрация устройства Bluetooth (сопряжение)” (с. 16)
- “Отключение от устройства Bluetooth” (с. 19)
- “Сведения о приложении для наушников” (с. 27)

Отключение от устройства Bluetooth

Выполните указанные ниже действия, чтобы отключить устройство Bluetooth.

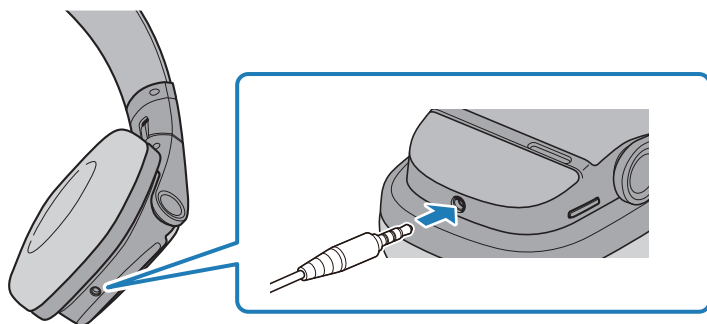
- Отключите наушники, выполнив необходимые операции на устройстве Bluetooth.
 - Данный продукт перейдет в режим ожидания подключения от устройства Bluetooth.
- Выключите питание на устройстве Bluetooth.
 - Данный продукт перейдет в режим ожидания подключения от устройства Bluetooth.
- Выключите питание продукта.

Ссылки по теме

- “Регистрация устройства Bluetooth (сопряжение)” (с. 16)
- “Подключение к устройству Bluetooth” (с. 18)
- “Сведения о приложении для наушников” (с. 27)

Подключение с помощью кабеля

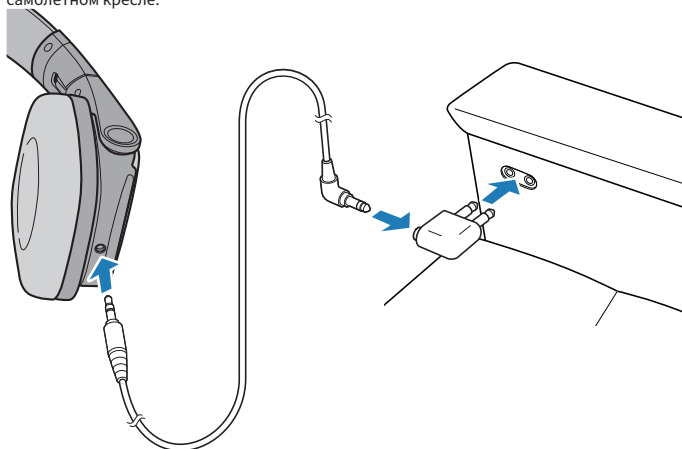
Можно подключить данный продукт к выходному гнезду для наушников на внешнем устройстве с помощью стереофонического кабеля с мини-штекером 3,5 мм (прилагается).



- Следующие функции будут недоступны при подключении с помощью кабеля.
 - Подключение к устройству Bluetooth
 - Телефонные вызовы
 - Управление данным продуктом с помощью Headphones Controller
 - Использование клавиш – и +
- Когда продукт включен, можно переключаться между функциями AMBIENT SOUND (Шум окружающей среды) и ШУМОПОДАВЛЕНИЕ с помощью клавиши ANC, даже если кабель подключен.
- Когда продукт включен, можно включить функцию 3D SOUND FIELD с помощью клавиши 3D, даже если кабель подключен.
- При использовании данного продукта с подключенным кабелем можно использовать его как обычную пару наушников даже при выключенном питании.
- Отсоединение кабеля вызовет выключение питания.

ПРИМЕЧАНИЕ

Используйте прилагаемый полетный переходной адаптер, чтобы подключить данный продукт к гнезду для наушников на самолетном кресле.



Ношение продукта

Надевание наушников

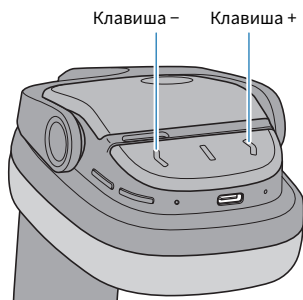
Проверьте маркировку правой и левой стороны на наушниках, чтобы убедиться, что вы правильно их надеваете.



Эксплуатация продукта

Настройка громкости

Для настройки громкости выполните указанные ниже действия.



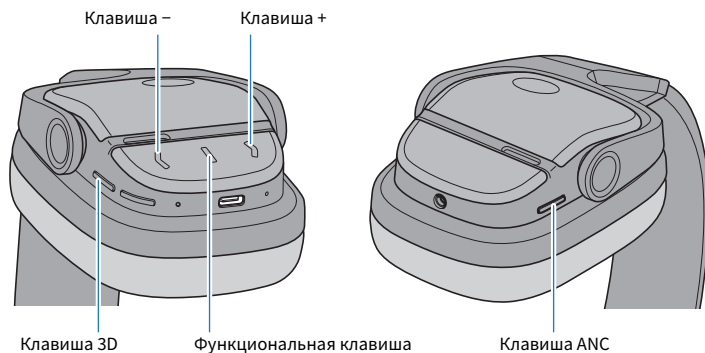
- Увеличение громкости
Нажмите клавишу +.
- Уменьшение громкости
Нажмите клавишу -.

ПРИМЕЧАНИЕ

При подключении к устройству (например, смартфону), на котором можно регулировать громкость, вы также можете настроить громкость с помощью устройства.

Прослушивание музыки

Во время воспроизведения можно использовать следующие функции.



- Пауза или возобновление воспроизведения
Нажмите функциональную клавишу.
- Переход к следующей композиции
Удерживайте клавишу + (около двух секунд).
- Возврат к началу композиции или переход к предыдущей композиции
Удерживайте клавишу - (около двух секунд).
- Включение и выключение функций ШУМОПОДАВЛЕНИЕ/AMBIENT SOUND (Шум окружающей среды)
Нажмите клавишу ANC. Состояние меняется в следующем порядке.
 - ШУМОПОДАВЛЕНИЕ (настройка по умолчанию)
 - AMBIENT SOUND (Шум окружающей среды)
 - Отключение функций ШУМОПОДАВЛЕНИЕ/AMBIENT SOUND (Шум окружающей среды)
- Включение и выключение функции 3D SOUND FIELD
Удерживайте клавишу 3D около двух секунд, чтобы переключиться между стереофоническим воспроизведением и воспроизведением с эффектом объемного звучания.
Нажмите клавишу 3D во время воспроизведения с эффектом объемного звучания, чтобы переключиться между звуковыми полями объемного звучания в указанном ниже порядке.
 - Cinema
 - Drama
 - Music Video
 - Concert Hall
 - Outdoor Live
 - Audio ROOM
 - Back Ground Music

ПРИМЕЧАНИЕ

- Чтобы выбрать композицию для воспроизведения, используйте устройство Bluetooth.
- Функции ШУМОПОДАВЛЕНИЕ, AMBIENT SOUND (Шум окружающей среды) и 3D SOUND FIELD можно также настроить с помощью приложения Headphones Controller.

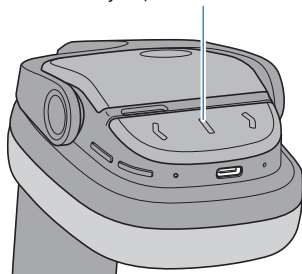
Ссылки по теме

- “Настройка громкости” (с. 22)
- “Воспроизведение звука в соответствии с окружением” (с. 34)
- “Воспроизведение с эффектом объемного звучания” (с. 36)

Прием телефонного вызова

При подключении к устройству Bluetooth (например, к смартфону), на котором есть функция телефонных вызовов, можно разговаривать с помощью продукта. Для управления используйте продукт следующим образом.

Функциональная клавиша



- Прием телефонного вызова
Нажмите функциональную клавишу.
- Завершение телефонного вызова
Во время телефонного вызова нажмите функциональную клавишу.
- Игнорирование вызова
Удерживайте функциональную клавишу около двух секунд во время входящего вызова.

ПРИМЕЧАНИЕ

- При поступлении входящего вызова воспроизведение любой музыки приостанавливается. Воспроизведение музыки автоматически возобновится после завершения или отклонения вызова.
- Функция 3D SOUND FIELD будет выключена при поступлении входящего вызова или во время телефонного разговора.

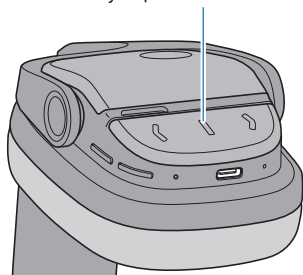
Ссылки по теме

“Настройка громкости” (с. 22)

Использование функции голосового помощника на смартфоне

При подключении данного продукта к устройству Bluetooth, которое поддерживает функцию голосового помощника, например, Siri или Google Ассистент, можно управлять голосовым помощником с помощью данного продукта.

Функциональная клавиша



1 Нажмите функциональную клавишу дважды.

Включится голосовой помощник и вы сможете осуществлять управление голосом.

ПРИМЕЧАНИЕ

- Операции для функции голосового помощника варьируются в зависимости от устройства Bluetooth. Подробнее см. руководство пользователя по устройству Bluetooth.
- Для выключения функции голосового помощника используйте устройство Bluetooth.

Настройки

Сведения о приложении для наушников

Приложение для смартфонов Headphones Controller специально предназначено для достижения наилучшего качества звука в наушниках Yamaha.



Данное приложение позволяет выполнять следующие действия.

- Отображение состояния наушников (например, оставшегося заряда аккумулятора)
- Выполнение детальных настроек на наушниках

Установите приложение из магазина App Store (для устройств iOS) или Google Play (для устройств Android).

Подробнее см. сведения о приложении в каждом магазине.

Ссылки по теме

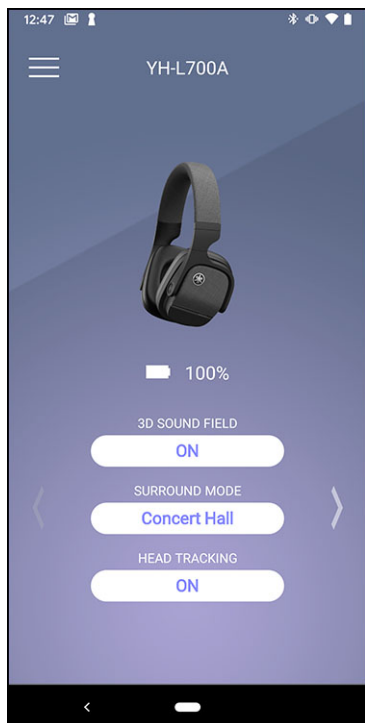
- “Автоматическая настройка качества звука в соответствии с громкостью” (с. 32)
- “Автоматическая настройка качества звука в соответствии с параметрами продукта” (с. 33)
- “Воспроизведение звука в соответствии с окружением” (с. 34)
- “Воспроизведение с эффектом объемного звучания” (с. 36)
- “Настройка времени автоматического перехода в режим ожидания” (с. 38)

Список настроек (главный экран)

Ниже представлены настройки, которые можно выполнять на главном экране приложения Headphones Controller.

ПРИМЕЧАНИЕ

Экран приложения может отличаться в зависимости от продукта.



- **КОМФОРТНОЕ ПРОСЛУШИВАНИЕ**
Включение и выключение функции КОМФОРТНОЕ ПРОСЛУШИВАНИЕ (данная функция автоматически регулирует качество звука в соответствии с громкостью).
- **ШУМОПОДАВЛЕНИЕ**
Это определяет баланс между воспроизведением и фоновым звуком.
- **LISTENING OPTIMIZER**
Включение и выключение функции LISTENING OPTIMIZER (данная функция позволяет измерять и анализировать звук в режиме реального времени и автоматически настраивать качество звука).
- **Автоматическое отключение**
Настройка периода времени, по истечении которого выключается питание после отключения устройства Bluetooth.
- **3D SOUND FIELD**
Переключение между стереофоническим воспроизведением и воспроизведением с эффектом объемного звучания.

Настройки > Список настроек (главный экран)

- РЕЖИМ С ЭФФЕКТОМ ОБЪЕМНОГО ЗВУЧАНИЯ
Выбор звукового поля во время воспроизведения с эффектом объемного звучания.
- HEAD TRACKING
Включение и выключение функции определения направления головы.

Ссылки по теме

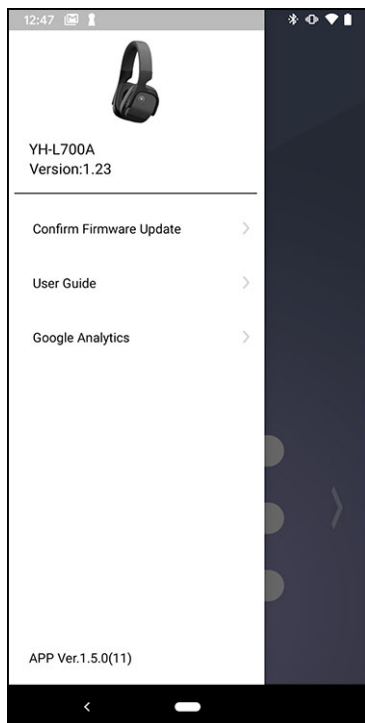
- “Сведения о приложении для наушников” (с. 27)
- “Список настроек продукта (меню)” (с. 30)
- “Автоматическая настройка качества звука в соответствии с громкостью” (с. 32)
- “Автоматическая настройка качества звука в соответствии с параметрами продукта” (с. 33)
- “Воспроизведение звука в соответствии с окружением” (с. 34)
- “Настройка времени автоматического перехода в режим ожидания” (с. 38)

Список настроек продукта (меню)

Ниже представлены настройки, которые можно выполнять в меню приложения Headphones Controller.

ПРИМЕЧАНИЕ

Экран приложения может отличаться в зависимости от продукта.



- Подтвердите обновление прошивки
Проверка на наличие новых версий прошивки и выполнение обновлений.
- Инструкция
Доступ к инструкции
- Информация о лицензии
Отображение информации о лицензии ПО для Headphones Controller.
- Лицензионное соглашение с конечным пользователем
Отображение условий использования для Headphones Controller.

Ссылки по теме

- “Сведения о приложении для наушников” (с. 27)
- “Список настроек (главный экран)” (с. 28)
- “Автоматическая настройка качества звука в соответствии с громкостью” (с. 32)
- “Воспроизведение звука в соответствии с окружением” (с. 34)
- “Настройка времени автоматического перехода в режим ожидания” (с. 38)
- “Автоматическая настройка качества звука в соответствии с параметрами продукта” (с. 33)

Автоматическая настройка качества звука в соответствии с громкостью

Когда функция КОМФОРТНОЕ ПРОСЛУШИВАНИЕ включена, данный продукт будет автоматически регулировать качество звука в соответствии с громкостью воспроизведения.

Данная функция регулирует баланс частот, обеспечивая воспроизведение насыщенного качественного звука даже при низкой громкости.

Используйте приложение Headphones Controller, чтобы выполнить данные настройки.

- КОМФОРТНОЕ ПРОСЛУШИВАНИЕ
Настройки
 - ВКЛ (настройка по умолчанию): функция КОМФОРТНОЕ ПРОСЛУШИВАНИЕ включена
 - ВЫКЛ : функция КОМФОРТНОЕ ПРОСЛУШИВАНИЕ выключена

Ссылки по теме

- “Сведения о приложении для наушников” (с. 27)
- “Список настроек (главный экран)” (с. 28)

Автоматическая настройка качества звука в соответствии с параметрами продукта

Если функция LISTENING OPTIMIZER включена, данный продукт будет автоматически настраивать качество звука, чтобы наилучшим образом соответствовать посадке наушников на голове.

Используйте приложение Headphones Controller, чтобы выполнить данные настройки.

- LISTENING OPTIMIZER

Настройки

- ВКЛ (настройка по умолчанию): функция LISTENING OPTIMIZER включена
- ВЫКЛ : функция LISTENING OPTIMIZER выключена

Ссылки по теме

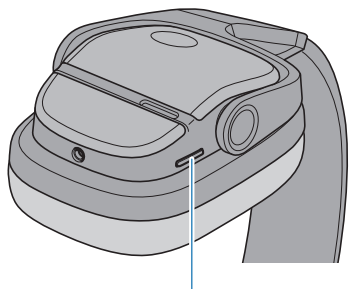
- “Сведения о приложении для наушников” (с. 27)
- “Список настроек (главный экран)” (с. 28)

Воспроизведение звука в соответствии с окружением

Можно настроить звучание продукта в зависимости от ситуации, например, вы хотите наслаждаться музыкой в шумном месте или слышать, что происходит вокруг, во время прослушивания.

Если функция ШУМОПОДАВЛЕНИЕ включена, то функция ADVANCED ANC, встроенная в данный продукт, устраняет внешний шум, сохраняя качество воспроизводимого звука.

При включении функции AMBIENT SOUND (Шум окружающей среды) окружающие звуки будут смешиваться с воспроизводимым звуком. Данная функция полезна в ситуациях, когда вы хотите коротко поговорить с кем-то.



Кнопка ANC

1 Нажмите кнопку ANC.

Значение параметра меняется в следующем порядке.

- ШУМОПОДАВЛЕНИЕ (настройка по умолчанию): продукт будет воспроизводить аудиосообщение Noise Cancel.
- AMBIENT SOUND (Шум окружающей среды) : продукт будет воспроизводить аудиосообщение Ambient Sound.
- Функции ШУМОПОДАВЛЕНИЕ, AMBIENT SOUND (Шум окружающей среды) отключены : продукт будет воспроизводить аудиосообщение Off.

ПРИМЕЧАНИЕ

- Данную функцию можно также настроить с помощью кнопки ШУМОПОДАВЛЕНИЕ в приложении Headphones Controller. Ниже представлены возможные значения.
 - ШУМОПОДАВЛЕНИЕ (настройка по умолчанию): во время воспроизведения звука функция активного шумоподавления на данном продукте будет уменьшать внешний шум.
 - AMBIENT SOUND (Шум окружающей среды): окружающие звуки будут смешиваться с воспроизводимым звуком.
 - ВЫКЛ : звук будет воспроизводиться без обработки шумоподавления.
- В зависимости от типа воспроизводимого звука и окружающей обстановки фоновый звук может быть плохо слышен. В этом случае приостановите воспроизведение.
- Не накрывайте корпус продукта рукой. Если ваша рука закрывает микрофон, функции ШУМОПОДАВЛЕНИЕ и AMBIENT SOUND (Шум окружающей среды) будут работать неправильно и вы можете слышать шум.

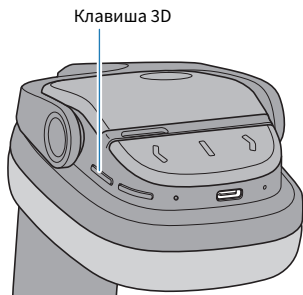


Ссылки по теме

- “Названия компонентов” (с. 11)
- “Сведения о приложении для наушников” (с. 27)

Воспроизведение с эффектом объемного звучания

Функция 3D SOUND FIELD позволяет наслаждаться воспроизведением с эффектом объемного звучания и реалистичным трехмерным эффектом присутствия. Выберите оптимальное звуковое поле объемного звучания в соответствии с воспроизводимой композицией.



Переключением между стереофоническим воспроизведением и воспроизведением с эффектом объемного звучания

1 Удерживайте клавишу 3D в течение минимум двух секунд.

Будет выполняться переключение между стереофоническим воспроизведением и воспроизведением с эффектом объемного звучания.

- 3D SOUND FIELD
Настройки
 - ВКЛ: воспроизведение с эффектом объемного звучания (3D SOUND FIELD ВКЛ.).
 - ВЫКЛ (настройка по умолчанию): стереофоническое воспроизведение (3D SOUND FIELD ВЫКЛ.). В наушниках вы услышите аудиосообщение “Off”.

Выбор звукового поля объемного звучания

1 Нажмите клавишу 3D в процессе воспроизведения с эффектом объемного звучания.

Значение параметра меняется в следующем порядке.

- Cinema: продукт будет воспроизводить аудиосообщение Cinema.
- Drama: продукт будет воспроизводить аудиосообщение Drama.
- Music Video: продукт будет воспроизводить аудиосообщение Music Video.
- Concert Hall: продукт будет воспроизводить аудиосообщение Concert Hall.
- Outdoor Live: продукт будет воспроизводить аудиосообщение Outdoor Live.
- Audio ROOM: продукт будет воспроизводить аудиосообщение Audio ROOM.
- Back Ground Music: продукт будет воспроизводить аудиосообщение Back Ground Music.

3D SOUND FIELD: детальные настройки

Используйте приложение Headphones Controller, чтобы настроить более детальные параметры для 3D SOUND FIELD.

- 3D SOUND FIELD

Переключение между стереофоническим воспроизведением и воспроизведением с эффектом объемного звучания.

- РЕЖИМ С ЭФФЕКТОМ ОБЪЕМНОГО ЗВУЧАНИЯ

Выбор звукового поля объемного звучания.

- HEAD TRACKING

Данный продукт использует функцию отслеживания положения головы, чтобы определить направление вашего лица с целью воссоздать естественное положение звука в стереофоническом поле. Звуковое поле может звучать немного странно при частом изменении направления лица, например, во время прогулки. В этом случае установите для функции значение ВЫКЛ.

- ВКЛ (настройка по умолчанию): отслеживание положения головы включено
- ВЫКЛ: отслеживание положения головы выключено

Ссылки по теме

- “Сведения о приложении для наушников” (с. 27)
- “Список настроек (главный экран)” (с. 28)

Настройка времени автоматического перехода в режим ожидания

Данный продукт автоматически выключается по истечении определенного времени без подключения к устройству Bluetooth. Можно настроить период времени, по истечении которого выключается питание при отсутствии подключения.

Используйте приложение Headphones Controller, чтобы выполнить данные настройки.

- Автоматическое отключение
Настройки
 - 5 мин
 - 30 мин
 - 1 ч
 - 3 ч
 - ВЫКЛ (настройка по умолчанию): непрерывно (питание автоматически не отключается)

Ссылки по теме

- “Включение питания” (с. 13)
- “Сведения о приложении для наушников” (с. 27)
- “Список настроек (главный экран)” (с. 28)

Обновление прошивки

Прошивка данного продукта может обновляться с целью добавления новых функций, исправления ошибок и т.д. Обновления выполняются с помощью Headphones Controller.

Подробнее о содержании обновлений см. на веб-сайте Yamaha на странице информации о продукте.

УВЕДОМЛЕНИЕ

Для стабильной передачи данных между продуктом и устройством Bluetooth обновляйте прошивку в том месте, где хороший сигнал.

В процессе обновления прошивки не выполняйте следующие действия.

- Подключение контроллера к источнику питания для зарядки
- Выключение питания продукта
- Закрытие приложения Headphones Controller или использование другого приложения
- Выключение смартфона
- Аннулирование подключения между смартфоном и данным продуктом

1 На главном экране приложения Headphones Controller откройте меню.

2 Нажмите «Подтвердите обновление прошивки».

При наличии новой версии прошивки вы увидите инструкции по выполнению обновления. Установите версию прошивки, следуя инструкциям на экране.

Ссылки по теме

- “Зарядка продукта” (с. 12)
- “Выключение питания” (с. 14)
- “Сведения о приложении для наушников” (с. 27)
- “Список настроек (главный экран)” (с. 28)

Поиск и устранение неисправностей

Прочтите сначала следующие инструкции

Если продукт не работает должным образом в процессе использования, сначала проверьте следующее.

- **Выключите питание, а затем снова включите его.**
- **Убедитесь, что продукт достаточно заряжен.**
 - “Зарядка продукта” (с. 12)
- **Обновите прошивку данного продукта до последней версии.**
 - “Обновление прошивки” (с. 39)
- **Также проверьте следующее.**
 - “Нет звука” (с. 41)
 - “Питание не включается” (с. 42)
 - “Не удается зарядить продукт” (с. 43)
 - “Не удастся подключиться к устройству Bluetooth” (с. 44)
 - “Продукт не работает или не воспроизводит звук” (с. 45)
 - “Звук искажен, слышен шум или звук прерывается” (с. 46)
 - “Проблема не решена (служба поддержки клиентов)” (с. 47)

Нет звука

● **Данный продукт не подключен к устройству Bluetooth.**

Выполните сопряжение данного продукта.

- “Подключение к устройству Bluetooth” (с. 18)

● **Уровень громкости слишком низкий.**

Увеличьте громкость.

- “Настройка громкости” (с. 22)

● **Воспроизведение музыки остановилось.**

Запустите воспроизведение.

- “Прослушивание музыки” (с. 23)

● **Возможно, кабель подключен неправильно (при использовании стереофонического кабеля с мини-штекером 3,5 мм).**

Гнездо для стереофонического кабеля с мини-штекером 3,5 мм на данном продукте, возможно, неправильно подключено к внешнему устройству.

- “Подключение с помощью кабеля” (с. 20)

● **При использовании стереофонического кабеля с мини-штекером 3,5 мм громкость на внешнем устройстве будет меньше.**

Увеличьте громкость на внешнем устройстве.

Питание не включается

● **Возможно, оставшегося заряда аккумулятора недостаточно.**

Зарядите продукт.

- “Зарядка продукта” (с. 12)

Не удается зарядить продукт

- **Компьютер не включен (при зарядке от компьютера).**
Включите питание компьютера, а затем зарядите продукт.
- **Возможно, вы используете USB-кабель питания, отличный от кабеля, прилагаемого в комплекте с продуктом.**
Используйте прилагаемый USB-кабель питания для правильной зарядки продукта.

Не удается подключиться к устройству Bluetooth

- **Данный продукт и устройство Bluetooth находятся слишком далеко друг от друга.**
Переместите данный продукт ближе к устройству Bluetooth.
- **Устройство, излучающее электромагнитные волны (например, микроволновая печь, точка доступа и т.д.) может находиться поблизости.**
Не используйте продукт рядом с другими устройствами, которые излучают электромагнитные волны.
- **Информация о подключении для зарегистрированного устройства Bluetooth может быть неверной.**
Удалите информацию о подключении данного продукта с устройства Bluetooth, а затем выполните сопряжение продукта с устройством.
 - “Регистрация устройства Bluetooth (сопряжение)” (с. 16)
- **Информация о регистрации для устройства Bluetooth, которое было зарегистрировано на данном продукте, возможно, удалена.**
Выполните сопряжение продукта еще раз.
 - “Регистрация устройства Bluetooth (сопряжение)” (с. 16)
- **Данный продукт, возможно, уже подключен к другому устройству Bluetooth.**
Отключите это устройство Bluetooth, а затем подключите данный продукт к новому устройству.
- **Возможно, подключен стереофонический кабель с мини-штекером 3,5 мм.**
Отсоедините стереофонический кабель с мини-штекером 3,5 мм, а затем подключите устройство Bluetooth.

Продукт не работает или не воспроизводит звук

● **Возможно, выполняется зарядка продукта.**

Невозможно использовать продукт во время зарядки. Используйте наушники после завершения зарядки.

● **Аккумулятор продукта полностью разряжен.**

Зарядите продукт.

- “Зарядка продукта” (с. 12)

● **Продукт временно не функционирует стабильно.**

Выключите питание, а затем снова включите его.

Звук искажен, слышен шум или звук прерывается

● **Поступающий сигнал может быть нечетким, что делает соединение нестабильным.**

Отойдите подальше от беспроводных устройств, например, точек доступа или приборов, которые излучают электромагнитные волны, например, микроволновые печи.

Попробуйте разместить подключенное устройство Bluetooth максимально близко к продукту.

Устройства с возможностью подключения к беспроводной сети могут передавать сигналы, которые препятствуют соединению Bluetooth. В этом случае выключите функцию подключения к беспроводной сети на устройстве Bluetooth.

Проблема не решена (служба поддержки клиентов)

Если проблема не решена, свяжитесь с нами для получения поддержки по продукту, как показано ниже.

● **Для пользователей в Японии**

Обратитесь в магазин, где вы приобрели данный продукт, или в центр технической поддержки, указанный в Руководство пользователя (основное).

● **Для пользователей за пределами Японии**

Обратитесь к ближайшему авторизованному дилеру или в сервисный центр Yamaha.

Приложение

Технические характеристики

Ниже перечислены технические характеристики данного продукта.

- Тип излучателя
 - Накладной
- Задающее устройство
 - 40 мм
- Частотный диапазон
 - 8–40000 Гц
- Версия Bluetooth
 - 5,0
- Поддерживаемые профили
 - A2DP, AVRCP, HFP, HSP
- Поддерживаемые кодеки
 - SBC, AAC, Qualcomm® aptX™ Adaptive
- Поддержка защиты содержимого (только для Японии)
 - SCMS-T
- РЧ выходная мощность
 - Класс 2
- Максимальная дальность передачи сигнала
 - 10 м (без препятствий)
- Максимальное количество сопрягаемых устройств
 - 8

Аккумуляторная батарея

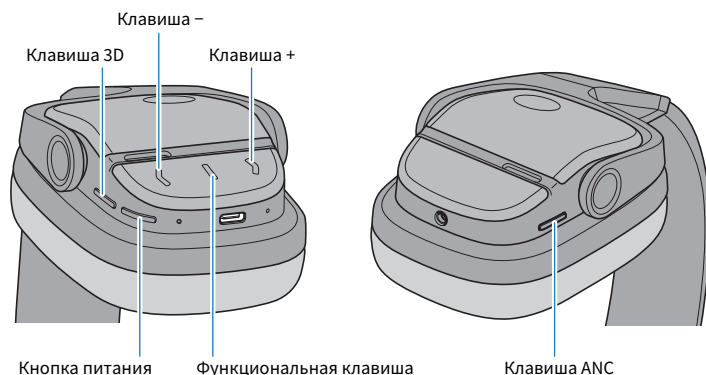
- Внутренняя аккумуляторная батарея
 - Литий-ионный аккумулятор
- Время зарядки (до полной емкости)
 - Наушники: приблизительно 3,5 часов
- Время непрерывного воспроизведения
 - ШУМОПОДАВЛЕНИЕ вкл., 3D SOUND FIELD вкл.: около 11 часов
 - ШУМОПОДАВЛЕНИЕ вкл., 3D SOUND FIELD выкл.: около 34 часов
- Температура зарядки
 - +5–+40 °C

Общие

- Вес
 - 330 г

Список операций

Ниже перечислены основные операции данного продукта.



Питание

- Включение питания
 - Клавиша питания (удерживайте в течение двух секунд)
- Выключение питания
 - Клавиша питания (удерживайте в течение двух секунд)

Громкость

- Увеличение громкости
 - Клавиша +
- Уменьшение громкости
 - Клавиша -

Воспроизведение музыки

- Пауза/воспроизведение
 - Функциональная клавиша
- Переход к следующей композиции
 - Клавиша + (около двух секунд)
- Возврат к началу композиции (в середине композиции) или переход к предыдущей композиции (в начале композиции)
 - Клавиша - (около двух секунд)

Выбор режимов

- Включение и выключение функций ШУМОПОДАВЛЕНИЕ/AMBIENT SOUND (Шум окружающей среды)
 - Клавиша ANC
- Включение и выключение функции 3D SOUND FIELD (стереофоническое воспроизведение/воспроизведение с эффектом объемного звучания)
 - Клавиша 3D (удерживайте в течение двух секунд)
- Выбор звукового поля объемного звучания (во время воспроизведения с эффектом объемного звучания)
 - Клавиша 3D

Телефонные вызовы

- Прием телефонного вызова
 - Функциональная клавиша
- Завершение телефонного вызова
 - Функциональная клавиша
- Игнорирование вызова
 - Функциональная клавиша (удерживайте в течение двух секунд)

Другие функции

- Начать сопряжение
 - Удерживайте Кнопка питания при выключенном питании (пять секунд)
- Запустить голосового помощника
 - Функциональная клавиша (нажмите быстро 2 раза подряд)

Список значений индикатора и аудиосообщений

Ниже представлены значения индикатора и аудиосообщения на данном продукте.

Значения индикатора продукта

- Включение питания
 - Мигает в соответствии с оставшимся зарядом аккумулятора.
 - Мигает красным цветом три раза: высокий уровень заряда
 - Мигает красным цветом два раза: средний уровень заряда
 - Мигает красным цветом один раз: низкий уровень заряда
- Режим ожидания сопряжения с устройством Bluetooth
 - Мигает (поочередно красным и синим)
- Поиск сопряженного устройства Bluetooth
 - Мигает (синим)
- Подключение к устройству Bluetooth завершено
 - Горит 20 секунд (синим) и выключается
- Выключение питания
 - Горит 1 секунду (Синий) и выключается

Значение индикатора во время зарядки

- Зарядка
 - Горит (красным)
- Зарядка завершена
 - Не горит

Аудиосообщения

- Battery High
 - Высокий уровень заряда аккумулятора
- Battery Medium
 - Средний уровень заряда аккумулятора
- Battery Low
 - Низкий уровень заряда аккумулятора
- Power Off
 - Выключение питания
- Pairing
 - Запуск регистрации (сопряжения) устройства
- Pairing Successful
 - Сопряжение выполнено успешно/подключение завершено
- Pairing Failed
 - Сбой сопряжения
- Connected
 - Подключение к устройству Bluetooth завершено
- Disconnected
 - Отключено от устройства Bluetooth
- Noise Cancel
 - Функция ШУМОПОДАВЛЕНИЕ включена
- Ambient Sound
 - Функция AMBIENT SOUND (Шум окружающей среды) включена
- Off
 - Отключение функций ШУМОПОДАВЛЕНИЕ, AMBIENT SOUND (Шум окружающей среды)
 - Стереофоническое воспроизведение (3D SOUND FIELD выкл.)
- Cinema
- Drama
- Music Video
- Concert Hall
- Outdoor Live
- Audio ROOM
- Back Ground Music
 - Выбор воспроизведения с эффектом объемного звучания (функция 3D SOUND FIELD вкл.) или каждого звукового поля объемного звучания

Ссылки по теме

- “Включение питания” (с. 13)
- “Выключение питания” (с. 14)
- “Проверка оставшегося заряда аккумулятора” (с. 15)
- “Регистрация устройства Bluetooth (сопряжение)” (с. 16)
- “Подключение к устройству Bluetooth” (с. 18)
- “Воспроизведение звука в соответствии с окружением” (с. 34)
- “Воспроизведение с эффектом объемного звучания” (с. 36)

Yamaha Global Site
<https://www.yamaha.com/>

Yamaha Downloads
<https://download.yamaha.com/>

Manual Development Group
© 2020 Yamaha Corporation

Published 07/2021 AM-D0

AV19-0222